

T.C  
SERDİVAN KAYMAKAMLIĞI  
SERDİVAN ÖZEL EĞİTİM ANAOKULU MÜDÜRLÜĞÜ



**2019-2023 STRATEJİK PLANI**

## İSTİKLALMARŞI

Kerkim, sönmez be şafaklarda yazar ol sancak  
Sönmeden yurdumun üstünde tüten en son ocak  
O benim milletimin yıldızıdır, parlayacak;  
O benimdir, o benim milletimindir ancak.

Çatma, kurban olayım, çehreni ey nazlı hilal!  
Kahraman rükmü bir gök ile bu yıldız, be velâ!'  
Sana olmaz dökülen kanlarımız sonra helâl...  
Hakkıdır Hakk'a tapan milletimin istiklal!

Ben ezelden beridir hür yaşadım, hür yaşarım.  
Hangi çılgın bana zincir vuracakmış? Şaşarım!  
Kükremiş sel gibiyim, bendimi çiğner, aşarım.  
Yırtarım dağları, enginlere sığmam, taşarım.

Garbin affakını sarmışsa çelik zırhı davar,  
Benim iman dolu göğsüm gibi serhaddim var.  
Ulusun, korkma! Nasıl böyle bir imanı boğar,  
"Medeniyet!" dediğin tek dişi kalmış canavar?

Arkadaş! Yurduma alpakları gönderme sakın.  
Siper et gövdeni, dursun bu hayasızta akın.  
Doğacaktır sana va'dettiği günler Hakk'ın...  
Kim bilir, belki yarın, belki yarından da yakın.

Bastığın yerleri "toprak!" diyerek geçme, tanı:  
Düğün aliındaki binlerce kafemaz yatana.  
Sen şahit ogulusun, isizime, yaa'kür atanı:  
Verme, dünyaları alsan da, bu cennet vatanı.

Kim bu cennet vatanın uğruna olmaz ki feda?  
Şüheda fışkıracak toprağı sıksan, şüheda!  
Canı, canına bütün varını alsın da Huda,  
Etmesün tek vatanınca benî dünyada cüda.

Ruhumun senden, İlahî, şudur ancak emeli:  
Değmesün mabudemin göğsüne namrahrem eli.  
Bu ezanlar ezanlar-ki şahadetleri dinin temeli,  
Ebedî yurdumun üstünde benim inlemeli.

O zaman vعد ile bin esde eder-varna-beyim,  
Her cerhamdan, İlahî, boşansın kanı yağım.  
Fıkrın rubu mücerred gibi yârdem nâ'im;  
O zaman yükselerek arşa değer belki başım.

Dalgaları sen de şafaklar gibi ey şanlı hilâl!  
Olsun artık dökülen kanlarımın hepsi helâl!  
Ebediyen sana yok, ırkıma yok izmihâl!  
Hakkıdır, hür yaşamış bayrağımın hürriyet;  
Hakkıdır, Hakk'a tapan, milletimin istiklal!

İsmail AKFİRCİ

Öğretmenler;  
Yeni Nesil Sizin  
Eseriniz Olacaktır.

*İsmail Akfirci*



## GENÇLİĞE HİTABE

Ey Türk gençliği! Birinci vazife, Türk istiklalini, Türk Cumhuriyetini, İnkılabı, medeniyetini ve müdafaa etmektir.

Ne vurdunuz ve istikbalinin yapana temel budur. Bu temel, seni, en kıymetli hazinedir. İstikbalde dahi, seni, bu hazineden mahrum etmek isteyenler, dahil ve haricî, beklenilen olacaktır. Bir gün, istiklal ve Cumhuriyet müdafaa mecburiyetine düşersen, vazifeye atılmak için, içinde bulunacağın vaziyetin imkân ve pesalini düşünmeyeceksin! Bu imkân ve pesal, çok nispetle bir mahiyete tesbih edebilir. İstiklal ve Cumhuriyetine katıredecek düşmanlar, bütün dünyada emsal görülmemiş bir galibiyetin müesses-i olabilirler. Cebren ve hile ile söz vatanın, bütün kaleleri zapt edilmiş, bütün tersanelerine girilmiş, bütün orduların dağıtılmış ve memleketin her köşesi bilfiil işgal edilmiş olabilir. Bütün bu şeraitten daha ilkin ve daha vahim olmak üzere, memleketin dahilinde, istidra sarip olurlar çalılar ve dalâlet ve hata hyomet içinde bulunabilirler. Hatta bu illidrar sahipleri şahsi mezarlıklarını, müstevlilerin siyasi emelleriyle trinit edebilirler. Millet, bir u zımmet içinde harap ve bitap düşmüş olabilir.

Ey Türk istikbalinin evladı! İht, bu ahval ve pesal içinde dahi, vazife; Türk istiklal ve Cumhuriyetini korumaktır! Muhtaç olduğun kudret, damarlarındaki asil kanda, mevcuttur!

*Mustafa Kemal Atatürk*

SEKİ



## Sunuş

Stratejik planlama ile iş fonksiyonlarına dayalı planlama arasındaki en önemli fark; strateji planlamanın bir öngörü içermesi ve olabilecek değişimlere yönelik alternatifleri ortaya koyabilmesidir.

Son yıllarda yönetim bilimciler stratejik planlamadan çok, stratejik yönetim kavramını daha çok kullanmayı tercih etmektedirler. Çünkü stratejik yönetim, planlamadan ileride tüm yönetim süreçlerinde stratejik bakabilmeyi içermektedir.

Stratejik yönetim; kuruma çok boyutlu bakabilmeyi, olabilecek değişimleri ön görmeyi, bunlara yönelik önlemler alabilmeyi ve sürekli kendi yönetim süreçlerini yenilemeyi gerektirmektedir, bu yaklaşımda yönetimi güçlü kılmaktadır. Ayrıca tüm paydaşların ihtiyaçlarını dikkate almayı gerektirdiğinden hizmeti alanı odak yapan bir yönetim anlayışını gerekli kılmaktadır. Kurum olarak stratejik yönetim anlayışı doğrultusunda tüm süreçlerimizi sürekli geliştirmek ve nitelikli hizmeti vermeye çalışmaktayız. Bu stratejik plan dört yıllık döneme ait bir plandır.

Eđitimde; her alanda bir adım önce, bir adım önde, iyi bir örnek olmayı kendine görev kabul eden, Sakarya’da bir alanda daha önde olmanın görev bilinci ve sorumluluđu ile müdürlüğümüz 2019-2023 Serdivan Özel Eđitim Anaokulu Stratejik Planını hazırlamış bulunmaktadır.

Hazırlamış olduğumuz planla birlikte erken çocukluk ve anaokulu özel eđitimi alanında öncü olma durumumuzu hep devam ettirme ve başka kurumlara örnek olma sorumluluđu ile çalışmalarına aynı heyecanla, öğrenciyi en iyiye ulaştırmak, veliyi eđitim niteliđi açısından memnun etmek için çalışmalarına devam edecektir.

Stratejik planlama ile iş fonksiyonlarına dayalı planlama arasındaki en önemli fark; strateji planlamanın bir öngörü içermesi ve olabilecek deđişimlere yönelik alternatifleri ortaya koyabilmesidir.

Son yıllarda yönetim bilimciler stratejik planlamadan çok, stratejik yönetim kavramını daha çok kullanmayı tercih etmektedirler. Çünkü stratejik yönetim, planlamadan ileride tüm yönetim süreçlerinde stratejik bakabilmeyi içermektedir.

Stratejik yönetim; kuruma çok boyutlu bakabilmeyi, olabilecek deđişimleri ön görmeyi, bunlara yönelik önlemler alabilmeyi ve sürekli kendi yönetim süreçlerini yenilemeyi gerektirmektedir, bu yaklaşımda yönetimi güçlü kılmaktadır. Ayrıca tüm paydaşların ihtiyaçlarını dikkate almayı gerektirdiğinden hizmeti alanı odak yapan bir yönetim anlayışını gerekli kılmaktadır.

Kurum olarak stratejik yönetim anlayışı dođrultusunda tüm süreçlerimizi sürekli geliştirmek ve nitelikli hizmeti vermeye çalışmaktayız. Bu stratejik plan dört yıllık döneme ait bir plandır.

Eđitimde; her alanda bir adım önce, bir adım önde, iyi bir örnek olmayı kendine görev kabul eden, Sakarya’da bir alanda daha önde olmanın görev bilinci ve sorumluluđu ile müdürlüğümüz 2019-2023 Serdivan Özel Eđitim Anaokulu Stratejik Planını hazırlamış bulunmaktadır.

Hazırlamış olduğumuz planla birlikte erken çocukluk ve anaokulu özel eđitimi alanında öncü olma durumumuzu hep devam ettirme ve başka kurumlara örnek olma sorumluluđu ile çalışmalarına aynı heyecanla, öğrenciyi en iyiye ulaştırmak, veliyi eđitim niteliđi açısından memnun etmek için çalışmalarına devam edecektir.

Ahmet GÖKTAŞ  
Okul Müdürü

## İçindekiler

<b>SUNUŞ</b> .....	<b>3</b>
<b>İÇİNDEKİLER</b> .....	<b>5</b>
<b>BÖLÜM I: GİRİŞ VE PLAN HAZIRLIK SÜRECİ</b> .....	<b>6</b>
<b>BÖLÜM II: DURUM ANALİZİ</b> .....	<b>7</b>
OKULUN KISA TANITIMI .....	7
OKULUN MEVCUT DURUMU: TEMEL İSTATİSTİKLER.....	8
PAYDAŞ ANALİZİ .....	13
GZFT (GÜÇLÜ, ZAYIF, FIRSAT, TEHDİT) ANALİZİ.....	15
GELİŞİM VE SORUN ALANLARI .....	17
<b>BÖLÜM III: MİSYON, VİZYON VE TEMEL DEĞERLER</b> .....	<b>18</b>
MİSYONUMUZ .....	19
VİZYONUMUZ .....	19
TEMEL DEĞERLERİMİZ .....	19
<b>BÖLÜM IV: AMAÇ, HEDEF VE EYLEMLER</b> .....	<b>20</b>
TEMA I: EĞİTİM VE ÖĞRETİME ERİŞİM.....	20
TEMA II: EĞİTİM VE ÖĞRETİMDE KALİTENİN ARTIRILMASI .....	21
TEMA III: KURUMSAL KAPASİTE .....	23
<b>V. BÖLÜM: MALİYETLENDİRME</b> .....	<b>24</b>
<b>VI. BÖLÜM: İZLEME VE DEĞERLENDİRME</b> .....	<b>24</b>

## BÖLÜM I: GİRİŞ ve PLAN HAZIRLIK SÜRECİ

2019-2023 dönemi stratejik plan hazırlanması süreci Üst Kurul ve Stratejik Plan Ekibinin oluşturulması ile başlamıştır. Ekip tarafından oluşturulan çalışma takvimi kapsamında ilk aşamada durum analizi çalışmaları yapılmış ve durum analizi aşamasında paydaşlarımızın plan sürecine aktif katılımını sağlamak üzere paydaş anketi, toplantı ve görüşmeler yapılmıştır.

Durum analizinin ardından geleceğe yönelim bölümüne geçilerek okulumuzun amaç, hedef, gösterge ve eylemleri belirlenmiştir. Çalışmaları yürüten ekip ve kurul bilgileri altta verilmiştir.

Üst Kurul Bilgileri		Ekip Bilgileri	
Adı Soyadı	Unvanı	Adı Soyadı	Unvanı
Ahmet GÖKTAŞ	OKUL MÜDÜRÜ	Sadiye TARHAN	MÜDÜR YARDIMCISI
İlkay ÇALDAĞ	MÜDÜR YARDIMCISI	Sevgi MENTEŞ	ÖĞRETMEN
Yeşim ŞENTÜRK	ÖĞRETMEN	Elif KOÇ	ÖĞRETMEN
Derya VARLICA	OKUL AİLE BİRLİĞİ BAŞKANI	Gürsel TAÇYILDIZ	ÖĞRETMEN
Nurtaç ÖZKAN	OKUL AİLE BİRLİĞİ YÖNETİM KURULU ÜYESİ	Ayşe GÜÇLÜ	GÖNÜLLÜ VELİ

## BÖLÜM II: DURUM ANALİZİ

Durum analizi bölümünde okulumuzun mevcut durumu ortaya konularak neredeyiz sorusuna yanıt bulunmaya çalışılmıştır.

Bu kapsamda okulumuzun kısa tanıtımı, okul künyesi ve temel istatistikleri, paydaş analizi ve görüşleri ile okulumuzun Güçlü Zayıf Fırsat ve Tehditlerinin (GZFT) ele alındığı analize yer verilmiştir.

### Okulun Kısa Tanıtımı

Okulumuz. Ağustos 2019 Tarihinden itibaren İstiklal Mahallesi Altay Sokak No 4/B Serdivan /SAKARYA adresinde bulunan 4 katlı ana bina 500 m<sup>2</sup> alan üzerine kurulmuştur. Okulumuzun binası geçici bir binadır. Okulumuz da 37-66 aylık özel eğitime ihtiyaç duyan bireylerin (anaokulu)ve 0-36 aylık özel eğitime ihtiyaç duyan bireylere eğitim verilmektedir. (Eçem)

Okulumuzda 3 adet idare odası, 1 adet depo, 1 adet öğretmenler odası, 19 adet grup sınıfı, 4 adet çocuk tuvaleti, 1 adet yetişkin tuvaleti,1 adet engelli tuvaleti bulunmaktadır.

**ADRESİMİZ:** İstiklal Mahallesi Altay Sokak No 4/B Serdivan / SAKARYA

**Tel ve Faks** :0 264 211 10 44

## Okulun Mevcut Durumu: Temel İstatistikler

### Okul Künyesi

Okulumuzun temel girdilerine ilişkin bilgiler altta yer alan okul künyesine ilişkin tabloda yer almaktadır.

#### Temel Bilgiler Tablosu- Okul Künyesi

İli: SAKARYA		İlçesi: SERDİVAN			
<b>Adres:</b>	İstiklal Mahallesi Altay Sokak No 4/B SERDİVAN/SAKARYA	<b>Coğrafi Konum (link):</b>	<a href="https://goo.gl/maps/fon3VhKjoJt">https://goo.gl/maps/fon3VhKjoJt</a>		
<b>Telefon Numarası:</b>	0(264) 2111044	<b>Faks Numarası:</b>	0(264) 2111044		
<b>e- Posta Adresi:</b>	7252636@meb.k12.tr	<b>Web sayfası adresi:</b>	serdivanozelegitimanaokulu.meb.k12.tr		
<b>Kurum Kodu:</b>	752636	<b>Öğretim Şekli:</b>	Tam Gün (Tam Gün/İkili Eğitim)		
<b>Okulun Hizmete Giriş Tarihi :</b>		<b>Toplam Çalışan Sayısı</b>	3		
<b>Öğrenci Sayısı:</b>	Kız	29	<b>Öğretmen Sayısı</b>	Kadın	21
	Erkek	46		Erkek	3
	<b>Toplam</b>	75		<b>Toplam</b>	24
<b>Derslik Başına Düşen Öğrenci Sayısı</b>	:6	<b>Şube Başına Düşen Öğrenci Sayısı</b>	:6		
<b>Öğretmen Başına Düşen Öğrenci Sayısı</b>	:6	<b>Şube Başına 30'dan Fazla Öğrencisi Olan Şube Sayısı</b>	:XX		
<b>Öğrenci Başına Düşen Toplam Gider Miktarı</b>	2601,00	<b>Öğretmenlerin Kurumdaki Ortalama Görev Süresi</b>	3,5 yıl		



## Çalışan Bilgileri

Okulumuzun çalışanlarına ilişkin bilgiler altta yer alan tabloda belirtilmiştir.

### Çalışan Bilgileri Tablosu

Unvan*	Erkek	Kadın	Toplam
Okul Müdürü ve Müdür Yardımcısı	1	2	3
Okul Öncesi Öğretmeni	1	10	11
Özel Eğitim Öğretmeni	1	6	7
Rehber Öğretmen	X	1	1
İdari Personel	X	X	X
Yardımcı Personel	X	2	2
Güvenlik Personeli	X	X	X
<b>Toplam Çalışan Sayıları</b>	<b>3</b>	<b>21</b>	<b>24</b>

## Okulumuz Bina ve Alanları

Okulumuzun binası ile açık ve kapalı alanlarına ilişkin temel bilgiler altta yer almaktadır.

### Okul Yerleşkesine İlişkin Bilgiler

Okul Bölümleri		Özel Alanlar	Var	Yok
Okul Kat Sayısı	4	Çok Amaçlı Salon	1	
Derslik Sayısı	19	Çok Amaçlı Saha		x
Derslik Alanları (m2)	20	Kütüphane		x
Kullanılan Derslik Sayısı	16	Fen Laboratuvarı		x
Şube Sayısı	16	Bilgisayar Laboratuvarı		x
İdari Odaların Alanı (m2)	12	İş Atölyesi		x
Öğretmenler Odası (m2)	24	Beceri Atölyesi		x
Okul Oturum Alanı (m2)	500	Pansiyon		x
Okul Bahçesi (Açık Alan)(m2)	0			
Okul Kapalı Alan (m2)	500			
Yemekhane (m2)	24			
Tuvalet Sayısı	6			
Diğer (Temizlik odası)	2			

## Sınıf ve Öğrenci Bilgileri

Okulumuzda yer alan sınıfların öğrenci sayıları alttaki tabloda verilmiştir.

SINIFI	Kız	Erkek	Toplam	SINIFI	Kız	Erkek	Toplam
3 Yaş Özel Eğitim A Şb	4	1	5	5 Yaş Özel Eğitim A Şb	2	3	5
3 Yaş Özel Eğitim B Şb	2	3	5	5 Yaş Özel Eğitim B Şb	2	3	5
3 Yaş Özel Eğitim C Şb	3	2	5	5 Yaş Özel Eğitim C Şb	1	3	4
3 Yaş Özel Eğitim D Şb	2	2	4	5 Yaş Özel Eğitim D Şb	3	2	5
4 Yaş Özel Eğitim A Şb	4	1	5	5 Yaş Özel Eğitim E Şb	X	5	5
4 Yaş Özel Eğitim B Şb	4	0	4	5 Yaş Özel Eğitim F Şb	X	5	5
4 Yaş Özel Eğitim C Şb	2	3	5	5 Yaş Özel Eğitim G Şb	2	3	5
4 Yaş Özel Eğitim D Şb	0	4	4				
4 Yaş Özel Eğitim E Şb	2	2	4				

## Donanım ve Teknolojik Kaynaklarımız

Teknolojik kaynaklar başta olmak üzere okulumuzda bulunan çalışan durumdaki donanım malzemesine ilişkin bilgiye alttaki tabloda yer verilmiştir.

### Teknolojik Kaynaklar Tablosu

Akıllı Tahta Sayısı	0	TV Sayısı	11
Masaüstü Bilgisayar Sayısı	2	Yazıcı Sayısı	2
Taşınabilir Bilgisayar Sayısı	6	Fotokopi Makinası Sayısı	2

<b>Projeksiyon Sayısı</b>	5	<b>İnternet Bağlantı Hızı</b>	1
---------------------------	---	-------------------------------	---

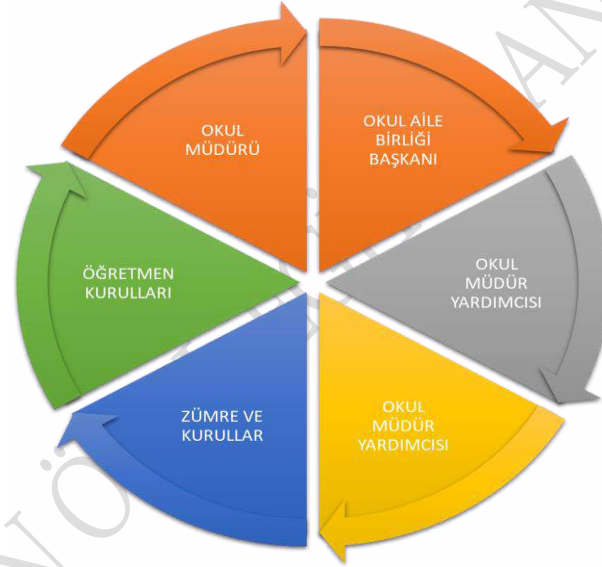
## Gelir ve Gider Bilgisi

Okulumuzun genel bütçe ödenekleri, okul aile birliği gelirleri ve diğer katkılarda dâhil olmak üzere gelir ve giderlerine ilişkin son iki yıl gerçekleşme bilgileri alttaki tabloda verilmiştir.

<b>Yıllar</b>	<b>Gelir Miktarı</b>	<b>Gider Miktarı</b>
<b>2017</b>	121.719.82	119.060.97
<b>2018</b>	176.082.17	171.692.17

## PAYDAŞ ANALİZİ

Kurumumuzun temel paydaşları öğrenci, veli ve öğretmen olmakla birlikte eğitimin dışsal etkisi nedeniyle okul çevresinde etkileşim içinde olunan geniş bir paydaş kitlesi bulunmaktadır. Paydaşlarımızın görüşleri anket, toplantı, dilek ve istek kutuları, elektronik ortamda iletilen önerilerde dâhil olmak üzere çeşitli yöntemlerle sürekli olarak alınmaktadır.

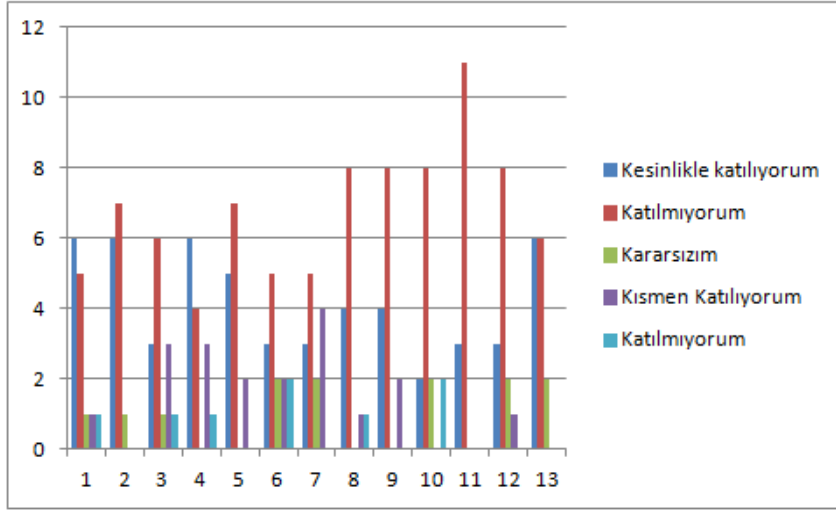


Paydaş anketlerine ilişkin ortaya çıkan temel sonuçlara altta yer verilmiştir:

Öğrenci Anketi Sonuçları:

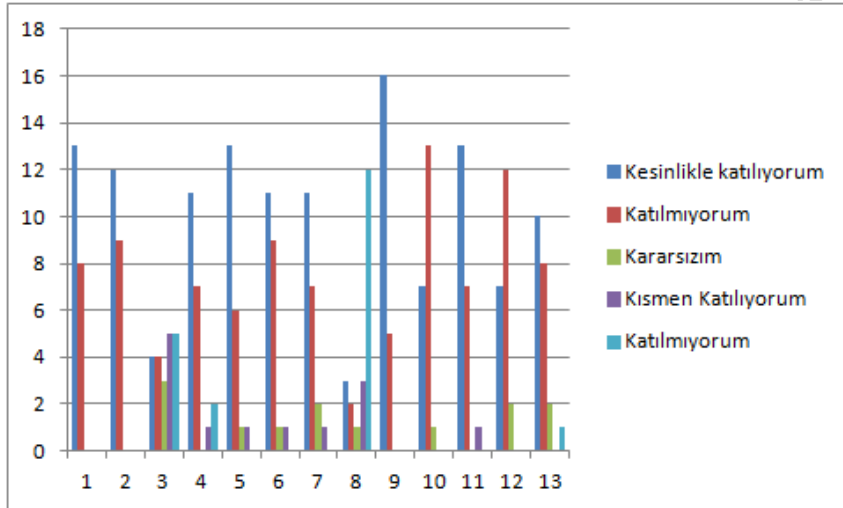
Öğrencileri anket uygulanamadığından herhangi bir veri elde edilememiştir.

## Öğretmen Anketi Sonuçları:



- 1 Okulumuzda alınan kararlar, çalışanların katılımıyla alınır
- 2 Kurumdaki tüm duyurular çalışanlara zamanında iletilir.
- 3 Her türlü ödüllendirilmede adil olma, tarafsızlık ve objektiflik esastır.
- 4 Kendimi, okulun değerli bir üyesi olarak görürüm.
- 5 Çalıştığım okul bana kendimi geliştirme imkânı tanımaktadır.
- 6 Okul, teknik araç ve gereç yönünden yeterli donanıma sahiptir.
- 7 Okulda çalışanlara yönelik sosyal ve kültürel faaliyetler düzenlenir.
- 8 Okulda öğretmenler arasında ayırım yapılmamaktadır
- 9 Okulumuzda yerelde ve toplum üzerinde olumlu etki bırakacak çalışmalar yapılmaktadır.
- 10 Yöneticilerimiz, yaratıcı ve yenilikçi düşüncelerin üretilmesini teşvik etmektedir.
- 11 Yöneticiler, okulun vizyonunu, stratejilerini, iyileştirmeye açık alanların vs. çalışanlarla paylaşır.
- 12 Okulumuzda sadece öğretmenlerin kullanımına tahsis edilmiş yerler yeterlidir.
- 13 Alanıma ilişkin yenilik ve gelişmeleri takip eder ve kendimi güncellerim.

## Veli Anketi Sonuçları:



- 1 İhtiyaç duyduğumda okul çalışanlarıyla rahatlıkla görüşebiliyorum.
- 2 Bizi ilgilendiren okul duyurularını zamanında öğreniyorum
- 3 Öğrencimle ilgili konularda okulda rehberlik hizmeti alabiliyorum
- 4 Okula ilettiğim istek ve şikayetlerim dikkate alınıyor
- 5 Öğretmenler yeniliğe açık olarak derslerin işlenmesinde çeşitli yöntemler kullanmaktadır.
- 6 Okulda yabancı kişilere karşı güvenlik önlemleri alınmaktadır.
- 7 Okulda bizleri ilgilendiren kararlarda görüşlerimiz dikkate alınır.
- 8 E-Okul Veli Bilgilendirme Sistemi ile okulun internet sayfasını düzenli olarak takip ediyorum.
- 9 Çocuğumun okulunu sevdiğini ve öğretmenleriyle iyi anlaştığını düşünüyorum
- 10 Okul, teknik araç ve gereç yönünden yeterli donanıma sahiptir.
- 11 Okul her zaman temiz ve bakımlıdır.
- 12 Okulun binası ve diğer fiziki mekanlar yeterlidir.
- 13 Okulumuzda yeterli miktarda sanatsal ve kültürel faaliyetler düzenlenmektedir.

## GZFT (Güçlü, Zayıf, Fırsat, Tehdit) Analizi

Okulumuzun temel istatistiklerinde verilen okul künyesi, çalışan bilgileri, bina bilgileri, teknolojik kaynak bilgileri ve gelir gider bilgileri ile paydaş anketleri sonucunda ortaya çıkan sorun ve gelişime açık alanlar iç ve dış faktör olarak değerlendirilerek GZFT tablosunda belirtilmiştir. Dolayısıyla olguyu belirten istatistikler ile algıyı ölçen anketlerden çıkan sonuçlar tek bir analizde birleştirilmiştir.

Kurumun güçlü ve zayıf yönleri donanım, malzeme, çalışan, iş yapma becerisi, kurumsal iletişim gibi çok çeşitli alanlarda kendisinden kaynaklı olan güçlülükleri ve zayıflıkları ifade etmektedir ve ayırmda temel olarak okul müdürü/müdürlüğü kapsamından bakılarak iç faktör ve dış faktör ayrımı yapılmıştır.

### İçsel Faktörler

#### Güçlü Yönler

<b>Çalışanlar</b>	<b>Genç ve dinamik bir eğitim kadrosuna</b>
<b>Donanım</b>	Donanımın ihtiyaçlara cevap verebilecek yeterlilikte olması
<b>Bütçe</b>	İhtiyaçların karşılanır yeterlilikte olması
<b>Yönetim Süreçleri</b>	Demokratik tavır sergileyen yönetim
<b>İletişim Süreçleri</b>	Kurum çalışanın az olması

#### Zayıf Yönler

<b>Öğrenciler</b>	<b>Öğrencilerin engelli olması</b>
<b>Veliler</b>	Eğitimsiz olması
<b>Bina ve Yerleşke</b>	Okul binasının kuruma ait olmaması, binanın eski olması

## Dışsal Faktörler

### Fırsatlar

<b>Politik</b>	<b>Personelin yasal hak ve sorumlulukları kanun ve yönetmeliklerle belirlenmiş olması,</b>
<b>Ekonomik</b>	Mal-ürün ve hizmet satın alma imkânları, Kullanılabilir genel bütçe geliri.
<b>Sosyolojik</b>	Ailelerin ve öğrencilerin bilinçlenmeleri.
<b>Teknolojik</b>	e-öğrenme, internet olanakları, Okulun sahip olmadığı teknolojik araçlar bunların kazanılma ihtimali, Çalışan teknoloji kullanım kapasiteleri, Çalışanların sahip olduğu teknolojik araçlar, Teknolojinin eğitimde kullanımı Teknolojinin ilerlemesinin, yayılmasının ve benimsenmesinin artması, Teknoloji alanındaki gelişmeler.
<b>Mevzuat-Yasal</b>	Kurumun çalışmasına ve çalışanların hak ve sorumluluklarına ilişkin yasa ve mevzuatın olması.
<b>Ekolojik</b>	Çevrede yaşayan insanlar doğal çevreyi koruma ve temiz tutma konusunda bilinçlidir. Okul bahçesi Çevre bilincini ve doğa sevgisini kazandıracak ve uygulamalı olarak gösterebilecek durumdadır

### Tehditler

<b>Ekonomik</b>	<b>Okulun bulunduğu çevrenin genel gelir durumu, İş kapasitesi.</b>
<b>Sosyolojik</b>	Aile yapısındaki değişimler (Boşanmalar, erken yaşta evlenme vs.)
<b>Teknolojik</b>	Yeteri düzeyde teknolojik araç ve kullanımına ilişkin yetersizlik.



## Gelişim ve Sorun Alanları

Gelişim ve sorun alanları analizi ile GZFT analizi sonucunda ortaya çıkan sonuçların planın geleceğe yönelim bölümü ile ilişkilendirilmesi ve buradan hareketle hedef, gösterge ve eylemlerin belirlenmesi sağlanmaktadır.

Gelişim ve sorun alanları ayrımında eğitim ve öğretim faaliyetlerine ilişkin üç temel tema olan Eğitime Erişim, Eğitimde Kalite ve kurumsal Kapasite kullanılmıştır. Eğitime erişim, öğrencinin eğitim faaliyetine erişmesi ve tamamlamasına ilişkin süreçleri; Eğitimde kalite, öğrencinin akademik başarısı, sosyal ve bilişsel gelişimi ve istihdamı da dâhil olmak üzere eğitim ve öğretim sürecinin hayata hazırlama evresini; Kurumsal kapasite ise kurumsal yapı, kurum kültürü, donanım, bina gibi eğitim ve öğretim sürecine destek mahiyetinde olan kapasiteyi belirtmektedir.

Eğitime Erişim	Eğitimde Kalite	Kurumsal Kapasite
Okullaşma Oranı	Akademik Başarı	Kurumsal İletişim
Okula Devam/ Devamsızlık	Sosyal, Kültürel ve Fiziksel Gelişim	Kurumsal Yönetim
Okula Uyum, Oryantasyon	Sınıf Tekrarı	Bina ve Yerleşke
Özel Eğitime İhtiyaç Duyan Bireyler	İstihdam Edilebilirlik ve Yönlendirme	Donanım
Yabancı Öğrenciler	Öğretim Yöntemleri	Temizlik, Hijyen
Hayat boyu Öğrenme	Ders araç gereçleri	İş Güvenliği, Okul Güvenliği
		Taşıma ve servis

Gelişim ve sorun alanlarına ilişkin GZFT analizinden yola çıkılarak saptamalar yapılırken yukarıdaki tabloda yer alan ayrımında belirtilen temel sorun alanlarına dikkat edilmesi gerekmektedir.

## Gelişim ve Sorun Alanlarımız

### 1.TEMA EĞİTİM VE ÖĞRETİME ERİŞİM

- 1 Okul öncesi eğitimde okullaşma devam ve tamamlama
- 2 Özel eğitime ihtiyaç duyan bireylerin uygun eğitime erişimi

### 2.TEMA: EĞİTİM VE ÖĞRETİMDE KALİTE

- 1 Özel eğitime ihtiyacı olan bireylere sunulan eğitim ve öğretim hizmetleri
- 2 Özel eğitime ihtiyacı olan öğrencilere uygun eğitim ve öğretim ortamları.

### 3.TEMA: KURUMSAL KAPASİTE

- 1 Bina ve Yerleşke
- 2 Okul sağlığı ve hijyen
- 3 Okul güvenliği
- 4 Taşıma ve servis

## BÖLÜM III: MİSYON, VİZYON VE TEMEL DEĞERLER

Okul Müdürlüğümüzün Misyon, vizyon, temel ilke ve değerlerinin oluşturulması kapsamında öğretmenlerimiz, öğrencilerimiz, velilerimiz, çalışanlarımız ve diğer paydaşlarımızdan alınan görüşler, sonucunda stratejik plan hazırlama ekibi tarafından oluşturulan Misyon, Vizyon, Temel Değerler; Okulumuz üst kuruluna sunulmuş ve üst kurul tarafından onaylanmıştır.

## MİSYONUMUZ

Bireysel ve gelişim özellikleri ile eğitim yeterlilikleri açısından akranlarından anlamlı düzeyde farklılık gösteren 0-6 yaş aralığındaki özel bireylerin Türk Millî Eğitiminin genel amaçları ve temel ilkeleri doğrultusunda, eğitim ve sosyal ihtiyaçlarını karşılamak üzere geliştirilmiş eğitim programları ve özel olarak yetiştirilmiş personel ile uygun ortamlarda eğitim öğretim hizmeti vererek özel bireyleri hayata hazırlamak bağımsız yaşam becerilerini kazanmalarını ve tüm gelişim alanlarındaki potansiyellerinin en üst seviyeye ulaştırmalarını sağlamaktır.

## VİZYONUMUZ

Ülkemizde ve okulöncesinde özel eğitim alanında fiziksel donanımı, eğitimci kadrosu, eğitim öğretimdeki yaklaşımları, uygulamaları ve projeleriyle kaliteye öncülük eden saygın, aktif ve örnek bir kuruluş olmaktır.

## TEMEL DEĞERLERİMİZ

- 1) 1) Vatan ve bayrak sevgisi,
- 2) Evrensel değerlere saygı,
- 3) Demokrasiye ve İnsan haklarına saygı,
- 4) Milli ve manevi değerlere bağlılık,
- 5) Çevre bilinci,
- 6) Eşitlik ve adalet,
- 7) Saygı ve hoşgörü,
- 8) Yardımlaşma

9) Paylaşım ve biz duygusu,

10) Bilgiyi gelişimin, yetkinliğin ve saygınlığın kaynağı olarak görürüz.

## BÖLÜM IV: AMAÇ, HEDEF VE EYLEMLER

### TEMA I: EĞİTİM VE ÖĞRETİME ERİŞİM

Eğitim ve öğretime erişim okullaşma ve okul terki, devam ve devamsızlık, okula uyum ve oryantasyon, özel eğitime ihtiyaç duyan bireylerin eğitime erişimi, yabancı öğrencilerin eğitime erişimi ve hayat boyu öğrenme kapsamında yürütülen faaliyetlerin ele alındığı temadır.

#### Stratejik Amaç 1:

Bütün bireylerin eğitim ve öğretime adil şartlar altında erişmesini sağlamak.

*Stratejik Hedef 1.1.* Plan dönemi sonuna kadar dezavantajlı gruplar başta olmak üzere, eğitim ve öğretimin her tür ve kademesinde katılım ve tamamlama oranlarını artırmak.

#### Performans Göstergeleri

No	PERFORMANS GÖSTERGESİ	Mevcut	HEDEF				
		2018	2019	2020	2021	2022	2023
PG.1.1.a	Okulumuzda en az bir yıl okul öncesi eğitim almış olanların oranı (%)	%100	%100	%100	%100	%100	%100
PG.1.1.b	Okulumuzda özel eğitime erişim oranı (%)	%100	%100	%100	%100	%100	%100

<b>PG.1.1.c.</b>	Okulumuzda 10 gün ve üzeri devamsız öğrenci oranı (%)	%0	%0	%0	%0	%0	%0
------------------	---	----	----	----	----	----	----

## Eylemler

No	Eylem İfadesi	Eylem Sorumlusu	Eylem Tarihi
<b>1.1.1.</b>	Kayıt bölgesinde yer alan okul öncesi öğrencilerin tespiti çalışması yapılacaktır.	Okul Stratejik Plan Ekibi	01 Eylül-20 Eylül
<b>1.1.2</b>	2 gün üst üste devamsızlık yapan öğrencilerin tespiti ve erken uyarı sistemi için çalışmalar yapılacaktır.	Müdür Yardımcısı	01 Eylül-20 Eylül
<b>1.1.3</b>	2 gün ve daha fazla devamsızlık yapan öğrencilerin velileri ile görüşmeler yapılacaktır.	Gurup Öğretmeni	Her ayın son haftası
<b>1.1.4</b>	Okulun özel eğitime ihtiyaç duyan bireylerin kullanımının kolaylaştırılması için rampa ve asansör bakımları yapılacaktır.	Müdür Yardımcısı	Ağustos 2019

## TEMA II: EĞİTİM VE ÖĞRETİMDE KALİTENİN ARTIRILMASI

Eğitim ve öğretimde kalitenin artırılması başlığı esas olarak eğitim ve öğretim faaliyetinin hayata hazırlama işlevinde yapılacak çalışmaları kapsamaktadır.

Bu tema altında akademik başarı, sınav kaygıları, sınıfta kalma, ders başarıları ve kazanımları, disiplin sorunları, öğrencilerin bilimsel, sanatsal, kültürel ve sportif faaliyetleri ile istihdam ve meslek edindirmeye yönelik rehberlik ve diğer mesleki faaliyetler yer almaktadır.

## Stratejik Amaç 2:

Özel eğitime ihtiyaç duyan öğrencilerimizin hayata uyum sağlayacak şekilde donanımlı bireyler olabilmesi için eğitim ve öğretimde kalite artırılabacaktır.

*Stratejik Hedef 2.1.* Öğrenme kazanımlarını takip eden ve velileri de sürece dâhil eden bir yönetim anlayışı ile öğrencilerimizin sosyal yaşama etkin katılımı artırılabacaktır.

## Performans Göstergeleri

No	PERFORMANS GÖSTERGESİ	Mevcut	HEDEF				
		2018	2019	2020	2021	2022	2023
PG.1.1.a	Bir üst öğrenime kazandırılan öğrenci %	%27,69	%30	%30	%31	%31	%31
PG.1.1.b	Tersine kaynaştırma öğrenci sayısı %	%15,15	%16	%18	%18	%20	%20

## Eylemler

No	Eylem İfadesi	Eylem Sorumlusu	Eylem Tarihi
1.1.1.	Okul öncesi çağı dışına çıkmış öğrencilerin izlenmesi	Müdür Yardımcısı	01 Eylül-20 Ekim
1.1.2	Tersine kaynaştırmaya öğrencilerinin artırılması girişimleri	Müdür Yard.ve tüm öğretmenler	Eylül ayı

## TEMA III: KURUMSAL KAPASİTE

### Stratejik Amaç 3:

Beşerî, fiziki, mali ve teknolojik yapı ile yönetim ve organizasyon yapısını iyileştirerek eğitime erişimi ve eğitimde bireylerin sosyal ve günlük yaşam becerilerini artıracak etkin ve verimli işleyen bir kurumsal yapıyı tesis etmek.

*Stratejik Hedef 3.1.* : Okulumuz hizmetlerinin etkin sunumunu sağlamak üzere insan kaynaklarının yapısını ve niteliğini geliştirmek.

### Performans Göstergeleri

No	PERFORMANS GÖSTERGESİ	HEDEF					
		Mevcut	2018	2019	2020	2021	2022
PG.3.1.a	Bilişim araçları ile ders işleme	1	4	4	5	6	7
PG.3.2.b	Taşıma ve servisten faydalanan öğrenci	66	70	70	70	70	70

### Eylemler

No	Eylem İfadesi	Eylem Sorumlusu	Eylem Tarihi
1.1.1.	Projeksiyon sayısının artırılması	Okul Müdürü	Eylül 2021
1.1.2	Taşıma ve servislerin rutin olarak izlenmesi	Nöbetçi Öğretmen	Eylül-Şubat ayları

## V. BÖLÜM: MALİYETLENDİRME

### 2019-2023 Stratejik Planı Faaliyet/Proje Maliyetlendirme Tablosu

Kaynak Tablosu	2019	2020	2021	2022	2023	Toplam
Genel Bütçe	180,00	190,000	200,000	210,000	220,000	230,000
Valilikler ve Belediyelerin Katkısı	5,000	5,000	6,000	7,000	7,000	7,000
Diğer (Okul Aile Birlikleri)	10,000	13,000	15,000	15,000	16,000	20,000
<b>TOPLAM</b>	<b>195,000</b>	<b>208,000</b>	<b>221,000</b>	<b>232,000</b>	<b>243,000</b>	<b>257,000</b>

## VI. BÖLÜM: İZLEME VE DEĞERLENDİRME

Okulumuz Stratejik Planı izleme ve değerlendirme çalışmalarında 5 yıllık Stratejik Planın izlenmesi ve 1 yıllık gelişim planının izlenmesi olarak ikili bir ayrıma gidilecektir.

Stratejik planın izlenmesinde 6 aylık dönemlerde izleme yapılacak denetim birimleri, il ve ilçe milli eğitim müdürlüğü ve Bakanlık denetim ve kontrollerine hazır halde tutulacaktır.

Yıllık planın uygulanmasında yürütme ekipleri ve eylem sorumlularıyla aylık ilerleme toplantıları yapılacaktır. Toplantıda bir önceki ayda yapılanlar ve bir sonraki ayda yapılacaklar görüşülüp karara bağlanacaktır.



ONAY

SERDİVAN ÖZEL EĞİTİM ANAOKULU