

# SERDİVAN ÖZEL EĞİTİM ANAOKULU



T.C.  
SERDİVAN KAYMAKAMLIĞI  
SERDİVAN ÖZEL EĞİTİM ANAOKULU MÜDÜRLÜĞÜ



**2024-2028 STRATEJİK PLANI**



## İstiklâl Marşı

Korkma, sönmez bu şafaklarda yüzen al sancak;  
Sönmeden yurdumun üstünde tüten en son ocak.  
O benim milletimin yıldızıdır, parlayacak;  
O benimdir, o benim milletimindir ancak.

Çatma, kurban olayım çehreni ey nazlı hilâl!  
Kahraman ırkıma bir gül... ne bu şiddet bu celâl?  
Sana olmaz dökülen kanlarımız sonra helâl,  
Hakkıdır, Hakk'a tapan, milletimin istiklâl.

Ben ezelden beridir hür yaşadım, hür yaşarım.  
Hangi çılgın bana zincir vuracakmış? Şaşarım!  
Kükremiş sel gibiyim; bendimi çiğner, aşarım;  
Yırtarım dağları, enginlere sığmam, taşarım.

Garb'ın âfâkını sarmışsa çelik zırhlı duvar;  
Benim iman dolu göğsüm gibi serhaddim var.  
Ulusun, korkma! Nasıl böyle bir imânı boğar,  
"Medeniyet!" dediğin tek dişi kalmış canavar?

Arkadaş! Yurduma alçakları uğratma sakın;  
Siper et gövdeni, dursun bu hayâsızca akın.  
Doğacaktır sana va'dettiği günler Hakk'ın...  
Kim bilir, belki yarın... belki yarından da yakın.

Bastığın yerleri "toprak!" diyerek geçme, tanı!  
Düşün altındaki binlerce kefensiz yatanı.  
Sen şehid oğlusun, incitme, yazıktır atanı;  
Verme, dünyâları alsan da, bu cennet vatanı.

Kim bu cennet vatanın uğruna olmaz ki fedâ?  
Şühedâ fıskırarak, topağı sıksan şühedâ!  
Cânı, cânânı, bütün varımı alsın da Hudâ,  
Etmesin tek vatanımdan beni dünyâda cüdâ.

Ruhumun senden, İlahî, şudur ancak emeli:  
Değmesin ma'bedimin göğsüne nâ-mahrem eli!  
Bu ezanlar-ki şehâdetleri dinin temeli  
Ebedî yurdumun üstünde benim inlemeli

O zaman vecd ile bin secde eder –varsa- taşım;  
Her cerihamdan, İlahî, boşanıp kanlı yaşım,  
Fışkırır rûh-i mücerred gibi yerden na'şım;  
O zaman yükselerek Arş'a değer, belki başım.

Dalgalar sen de şafaklar gibi ey şanlı hilâl;  
Olsun artık dökülen kanlarımın hepsi helâl.  
Ebediyen sana yok, ırkıma yok izmihlâl:  
Hakkıdır, hür yaşamış bayrağımın hürriyet;  
Hakkıdır, Hakk'a tapan milletimin istiklâl!

MEHMET AKİF ERSOY

## Atatürk'ün Gençliğe Hitabesi

*Ey Türk gençliği!*

*Birinci vazifen; Türk istiklalini,  
Türk cumhuriyetini, İlelebet  
muhafaza ve müdafaa etmektir.*

*Mevcudiyetinin ve istikbalinin yegâne temeli budur.  
Bu temel, senin en kıymetli hazinendir. İstikbalde dahi seni  
bu hazineden mahrum etmek isteyecek dâhilî ve haricî  
bedhahların olacaktır. Bir gün, istiklal ve cumhuriyeti  
müdafaa mecburiyetine düşersen, vazifeye atılmak için  
içinde bulunacağın vaziyetin imkân ve şeraitini düşünmeyeceksin.  
Bu imkân ve şerait, çok namüsaîf bir mahiyette tezahür edebilir.  
İstiklal ve cumhuriyetine kastedecek düşmanlar, bütün dünyada  
emsali görülmemiş bir galibiyetin mümessili olabilirler.  
Cebren ve hile ile aziz vatanın bütün kaleleri zapt edilmiş,  
bütün tersanelerine girilmiş, bütün orduları dağıtılmış  
ve memleketin her köşesi bilfiil işgal edilmiş olabilir.  
Bütün bu şeraitten daha elim ve daha vahim olmak üzere,  
memleketin dâhilinde iktidara sahip olanlar, gaflet ve dafalet  
ve hatta hiyanet içinde bulunabilirler. Hatta bu iktidar sahipleri,  
şahsî menfaatlerini müstevlilerin siyasi emelleriyle tevhit edebilirler.  
Millet, fakrüzaref içinde harap ve bitap düşmüş olabilir.*

*Ey Türk istikbalinin evladı! İşte, bu ahval ve şerait içinde dahi vazifen,  
Türk istiklal ve cumhuriyetini kurtarmaktır. Muhtaç olduğun kudret,  
damarlarındaki asil kanda mevcuttur.*

*Atatürk*



## Okul/Kurum Bilgileri

<b>İli: SAKARYA</b>		<b>İlçesi:Serdivan</b>	
<b>Adres:</b>	Arabacalanı Mah., Cengiz Sok. No:3 SERDİVAN/SAKARYA	<b>Coğrafi Konum (link)</b>	<a href="https://goo.gl/maps/fon3VhKjoJt">https://goo.gl/maps/fon3VhKjoJt</a>
<b>Telefon Numarası:</b>	0(264) 2111044	<b>Faks Numarası:</b>	
<b>e-Posta Adresi:</b>	7252636@meb.k12.tr .	<b>Web sayfası adresi:</b>	serdivanozelegitimanaokulu.meb.k12.tr
<b>Kurum Kodu:</b>	752636	<b>Öğretim Şekli:</b>	Tam Gün





## SUNUŞ

Kadim ve zengin bir medeniyetin temsilcisi olan ülkemizin geleceğe dair hayallerine ve Türkiye Yüzyılı hedeflerine ulaşması için geleceğimizin teminatı olan çocuklarımızı; 21. yüzyılım gerektirdiği becerilere sahip, yeniliklere açık, geleceğe güvenle bakan, analitik düşünebilen, milli ve manevi değerlerimizden beslenen, akıl ve kalp bütünlüğünü sağlamış, azimli ve üretken nesiller olarak yetiştirmemiz şarttır.

Hedefi, yukarıda belirttiğim özelliklerle birlikte Cumhurbaşkanımızın ifadesi ile “aklıselim, kalbi selim, zevkiselim sahibi” nesiller yetiştirmek olan / olması gereken eğitim sistemimizden yüksek verim elde etmek için stratejik hareket tarzını benimseyerek planlı çalışmak, başka bir deyişle iyi bir plan yapmak ve bu planı etkili ve ödünsüz uygulamak olmazsa olmazımızdır.

Öte yandan ülkemizde çağdaş kamu yönetimi anlayışının bir gereği olarak kaynakların daha etkin ve verimli kullanılması ile açık ve hesap verebilir kamu yönetiminin oluşturulmasını sağlamak amacıyla 5018 sayılı “Kamu Mali Yönetimi ve Kontrol Kanunu” ile kamu kurumlarına stratejik plan yapma ve uygulama yükümlülüğü getirilmiştir.

Serdivan’ımızdaki okul ve kurumlarımız; orta ve uzun vadeli amaçlarını, temel ilke ve politikalarını, hedef ve önceliklerini, performans göstergelerini, hedeflere ulaşmak için uygulanacak olan faaliyetler ile kaynak dağılımlarını içeren 2024-2028 dönemi Stratejik Planlarını; 5018 Sayılı Kamu Mali Yönetimi ve Kontrol Kanunu, Kamu İdarelerinde Stratejik Planlamaya İlişkin Usul ve Esaslar Hakkında Yönetmelik ve ilgili diğer mevzuata dayanılarak hazırlanan Milli Eğitim Bakanlığı 2024-2028 Stratejik Plan Hazırlık Programı rehberliğinde hazırlamış bulunmaktadır. Hazırlanan söz konusu Stratejik Planların topyekûn Serdivan Maarif Ailemize yol gösterici olacağına inancım tamdır. Bu vesileyle okul ve kurumlarımızın Stratejik Planlarının hazırlanmasında her türlü özveriyi göstererek emek veren ve katkıda bulunan yöneticilerimize, öğretmenlerimize ve diğer eğitim çalışanları ile eğitim gönüllülerine şükranlarımı sunuyorum.

Okul ve kurumlarımızın Stratejik Planlarının belirlenen sürede başarıyla uygulanmasıyla eğitim ve öğretimde yeni bir sığrama gerçekleştireceğimize ve hak ettiğimiz düzeye ulaşacağımıza gönülden inanıyor, planların uygulanmasında görev üstlenecek yöneticilerimize, öğretmenlerimize, velilerimize, öğrencilerimize ve diğer eğitim çalışanları ile eğitim gönüllülerine başarılar diliyorum.

Ali DERE  
İlçe Milli Eğitim Müdürü



## SUNUŞ

Bir kurumun stratejisini belirlemesi ve tüm kaynaklarını buna göre ayarlamasını içeren stratejik plan, kriterleri belirlemek ve performans takibini yapmak açısından oldukça önemlidir. Girişimciler ve müdürlerin yoğunlukları arasında meşakkatli ve göz korkutucu duruma düşen ama önemi büyük olan stratejik planların, yapıldıktan sonra da sürekli olarak değişen şartlara göre güncellenmesi gerekir. Aynı zamanda yapılan bu planların kâğıt üzerinde kalmaması ve uygulamaya geçmesi de son derece önemli bir detaydır. Bizim kurumumuzun da başlıca hedefi tasarladığı stratejik planını her daim gerçekleştirmektir.

Stratejik yönetim; kuruma çok boyutlu bakabilmeyi, olabilecek değişimleri ön görmeyi, bunlara yönelik önlemler alabilmeyi ve sürekli kendi yönetim süreçlerini yenilemeyi gerektirmektedir, bu yaklaşımda yönetimi güçlü kılmaktadır. Ayrıca tüm paydaşların ihtiyaçlarını dikkate almayı gerektirdiğinden hizmeti alanı odak yapan bir yönetim anlayışını gerekli kılmaktadır.

Kurum olarak stratejik yönetim anlayışı doğrultusunda tüm süreçlerimizi sürekli geliştirmek ve nitelikli hizmeti vermeye çalışmaktayız. Bu stratejik plan dört yıllık döneme ait bir plandır.

Eğitimde; her alanda önde ve önceliği ilke edinen, iyi bir örnek olmayı kendine görev kabul eden, özel eğitim alanında olmanın görev bilinci ve sorumluluğu ile müdürlüğümüz 2024-2028 Serdivan Özel Eğitim Anaokulu Stratejik Planını hazırlamış bulunmaktadır.

Hazırlamış olduğumuz planla birlikte erken çocukluk ve anaokulu özel eğitimi alanında öncü olma durumumuzu hep devam ettirme ve başka kurumlara örnek olma sorumluluğu ile çalışmalarına aynı heyecanla, öğrenciyi en iyiye ulaştırmak, veliyi eğitim niteliği açısından memnun etmek için çalışmalarına devam edecektir.

Ahmet GÖKTAŞ  
Okul Müdürü

# İÇİNDEKİLER

<b>Sunuş</b>	6-7
<b>1. GİRİŞ VE STRATEJİK PLANIN HAZIRLIK SÜRECİ</b>	
1.1. Strateji Geliştirme Kurulu ve Stratejik Plan Ekibi	9
1.2. Planlama Süreci	9
<b>2. DURUM ANALİZİ</b>	
2.1. Kurumsal Tarihçe	10
2.2. Uygulanmakta Olan Planın Değerlendirilmesi	10
2.3. Mevzuat Analizi	10-12
2.4. Üst Politika Belgelerinin Analizi	12
2.5. Faaliyet Alanları ile Ürün ve Hizmetlerin Belirlenmesi	13
2.6. Paydaş Analizi	13-15
2.7. Kuruluş İçi Analiz	16-17
2.7.1. Teşkilat Yapısı	18
2.7.2. İnsan Kaynakları	19-25
2.7.3. Teknolojik Düzey	26
2.7.4. Mali Kaynaklar	27
2.7.5. İstatistik Veriler	28
2.8. Dış Çevre Analizi (PESTLE)	28-30
2.9. Güçlü ve Zayıf Yönler ile Fırsatlar ve Tehditler (GZFT) Analizi	30-33
2.10. Tespit ve İhtiyaçların Belirlenmesi	33
<b>3. GELECEĞE BAKIŞ</b>	
3.1. Misyon	34
3.2. Vizyon	34
3.3. Temel Değerler	34
<b>4. AMAÇ, HEDEF VE STRATEJİLERİN BELİRLENMESİ</b>	
4.1. Amaçlar	34
4.2. Hedefler	35
4.3. Performans Göstergeleri	35-36
4.4. Stratejilerin Belirlenmesi	37
4.5. Maliyetlendirme	37
<b>5. İZLEME VE DEĞERLENDİRME</b>	38



# 1. GİRİŞ VE STRATEJİK PLANIN HAZIRLIK SÜRECİ

## 1.1. Strateji Geliştirme Kurulu ve Stratejik Plan Ekibi

Tablo 1. Strateji Geliştirme Kurulu ve Stratejik Plan Ekibi Tablosu

Strateji Geliştirme Kurulu Bilgileri		Stratejik Plan Ekibi Bilgileri	
Adı Soyadı	Ünvanı	Adı Soyadı	Ünvanı
Ahmet GÖKTAŞ	Okul Müdürü	İlkay ÇALDAĞ	Müdür Yardımcısı
Rafet GÜNEŞ	Müdür Yardımcısı	Gürsel TAÇYILDIZ	Öğretmen
Yeşim ŞENTÜRK	Öğretmen	Hülya AKSAKAL KUC	Reh.Öğretmen
Bahar SEVİM	OAB Başkanı	Pınar HAFIZLAR	Veli
Seladdin DÜZELTİCİ	OAB Yönetim Üyesi		

## 1.2. Planlama Süreci:

2024-2028 dönemi stratejik plan hazırlanma süreci Strateji Geliştirme Kurulu ve Stratejik Plan Ekibinin oluşturulması ile başlamıştır. Ekip tarafından oluşturulan çalışma takvimi kapsamında ilk aşamada durum analizi çalışmaları yapılmış ve durum analizi aşamasında, paydaşlarımızın plan sürecine aktif katılımını sağlamak üzere paydaş anketi, toplantı ve görüşmeler yapılmıştır. Durum analizinin ardından geleceğe yönelim bölümüne geçilerek okulumuzun amaç, hedef, gösterge ve stratejileri belirlenmiştir. 26 Mayıs 2006 tarihli Resmi Gazetede yayımlanan “Kamu İdarelerinde Stratejik Planlamaya İlişkin Usul ve Esaslar Hakkında Yönetmelik”, Devlet Planlama Teşkilatı (Kalkınma Bakanlığı) tarafından Haziran 2006’da yayımlanan “Kamu İdareleri İçin Stratejik Plan Hazırlama Kılavuzu” ve Milli Eğitim Bakanlığı Strateji Geliştirme Başkanlığının 2024-2028 Stratejik Plan Hazırlık Programı müdürlüğümüz 2024-2028 Stratejik Plan hazırlama çalışmalarının yasal çerçevesini oluşturmaktadır. Bu kapsamda Okulumuz için 2024-2028 Stratejik Plan Hazırlık Süreci başlamıştır

## 2. DURUM ANALİZİ

Durum analizi bölümünde okulumuzun mevcut durumu ortaya konularak neredeyiz sorusuna yanıt bulunmaya çalışılmıştır.

Bu kapsamda okulumuzun kısa tanıtımı, okul künyesi ve temel istatistikleri, paydaş analizi ve görüşleri ile okulumuzun Güçlü Zayıf Fırsat ve Tehditlerinin (GZFT) ele alındığı analize yer verilmiştir.

### 2.1. Kurumsal Tarihçe

Okulumuz 2013 yılından itibaren özel gereksinimli çocuklara eğitim vermeye başlamıştır. Mevcut binaya 2023 yılında taşınmış olup 2 katlı 1000 m2 üzerine inşa edilmiş Milli Eğitim Bakanlığının Özel Eğitim Tip okulu olarak yapılmış binasında eğitim faaliyetlerine devam etmektedir. Okulumuz da 37-78 aylık özel eğitime ihtiyaç duyan bireylerin (anaokulu) ve 0-36 aylık erken çocukluk özel eğitime ihtiyaç duyan bireylere eğitim verilmektedir. (Eçem)

Okul binamızda 3 İdare odası ,1 Öğretmenler odası,19 Sınıf,1 Veli görüşme odası, 1 Veli bekleme odası,1 Hemşire odası,1 Rehber öğretmen odası,3 Bireysel eğitim odası,1 Materyal odası,1 Personel odası,1 Çok amaçlı salon, Yemekhane ,Sığınak ve depo alanı bulunmaktadır.

Temiz Okul, e-Twining Avrupa Kalite Ödülü almıştır.

### 2.2. Uygulanmakta Olan Stratejik Planın Değerlendirilmesi

Uygulanmakta olan stratejik planda belirtilen hedeflere ulaşıldığı değerlendirilmektedir.

### 2.3. Mevzuat Analizi

Serdivan Özel Eğitim Anaokulu Müdürlüğü temel faaliyet alanlarına ilgili mevzuat analizi kısaca aşağıda belirtilmiştir

Yasal Yükümlülük	Dayanak (Kanun, Yönetmelik, Genelge adı ve no'su)
Atatürk inkılap ve ilkelerine ve Anayasada ifadesini bulan Atatürk milliyetçiliğine bağlı; Türk Milletinin milli, ahlaki, insani, manevi ve kültürel değerlerini benimseyen, koruyan ve geliştiren; ailesini, vatanını, milletini seven ve daima yüceltmeye çalışan, insan haklarına ve Anayasanın başlangıcındaki temel ilkelere dayanan demokratik, laik ve sosyal bir hukuk Devleti olan Türkiye Cumhuriyetine karşı görev ve sorumluluklarını bilen ve bunları davranış haline getirmiş yurttaşlar olarak yetiştirmek;	1739 Milli Eğitim Temel Kanunu Madde 1
Beden, zihin, ahlak, ruh ve duygu bakımlarından dengeli ve sağlıklı şekilde gelişmiş bir kişiliğe ve karaktere, hür ve bilimsel düşünme gücüne, geniş bir dünya görüşüne sahip, insan haklarına saygılı, kişilik ve teşebbüse değer veren, topluma karşı sorumluluk duyan; yapıcı, yaratıcı ve verimli kişiler olarak yetiştirmek;	1739 Milli Eğitim Temel Kanunu Madde 2
İlköğretimin amaç ve görevleri, milli eğitimin genel amaçlarına ve temel ilkelerine uygun olarak, 1. Her Türk çocuğuna iyi bir vatandaş olmak için gerekli temel bilgi, beceri, davranış ve alışkanlıkları kazandırmak; onu milli ahlak anlayışına uygun olarak yetiştirmek; 2. Her Türk çocuğunu ilgi, istidat ve kabiliyetleri yönünden yetiştirerek hayata ve üst öğrenime hazırlamaktır.	1739 Milli Eğitim Temel Kanunu Madde 23
Madde 1 – İlköğretim, kadın erkek bütün Türklerin milli gayelere uygun olarak bedeni, zihni ve ahlaki gelişmelerine ve yetişmelerine hizmet eden temel eğitim ve öğretimdir. Madde 13 – Okul öncesi kurumlarında mecburi öğrenim çağına gelmemiş olan çocuklar eğitilir	222 Sayılı İlköğretim ve Eğitim Kanunu Made 1-13
Okul öncesi eğitiminin amaçları ve Görevleri Türk Millî Eğitiminin genel amaçlarına ve temel ilkelerine uygun olarak; a) Çocukların; beden, zihin ve duygu gelişimini ve iyi alışkanlıklar kazanmasını sağlamak, b) Çocukları ilkökula hazırlamak, c) Şartları elverişsiz çevrelerden ve ailelerden gelen çocuklar için ortak bir yetiştirme ortamı yaratmak, d) Çocukların Türkçeyi doğru ve güzel konuşmalarını sağlamaktır	Millî Eğitim Bakanlığı Temel Eğitim Genel Müdürlüğü Okul Öncesi Eğitim Programı-2013
Türk Millî Eğitiminin genel amaç ve temel ilkeleri doğrultusunda öğrencilere; a) Bireysel farklılıkları, gelişim özellikleri ve eğitim ihtiyaçları dikkate alınarak eğitim hizmeti sunulması, b) Özel eğitim ihtiyacı olan bireylerin ilgi, istek, yeterlilik ve yetenekleri doğrultusunda özel eğitim hizmetlerinden yararlandırılması, c) Özel eğitim hizmetlerine erken dönemde başlanması, ç) Özel eğitim hizmetlerinin özel eğitim ihtiyacı olan bireyleri sosyal ve fiziksel çevrelerinden mümkün olduğu kadar ayırmadan, toplumla etkileşim ve karşılıklı uyum sağlama sürecini kapsayacak şekilde planlanıp yürütülmesi, d) Özel eğitim ihtiyacı olan bireylerin eğitsel performansları doğrultusunda amaç, içerik ve öğretim süreçlerinde uyarlamalar yapılarak diğer bireylerle birlikte eğitim görmelerine öncelik verilmesi, e) Özel eğitim ihtiyacı olan bireylerin her tür ve kademedeki eğitimlerini	Özel Eğitim Hizmetleri Yönetmeliği Mad 5

sürdürebilmeleri için kurum ve kuruluşlarla iş birliği yapılması,	
Millî Eğitim Bakanlığı'nın, Eğitim Programında belirlenen ilke ve amaçlara uygun olarak, okul öncesi eğitimin yaygınlaştırılması, hizmetlerin etkin ve verimli bir şekilde yürütülmesi.	Genelge 2009/053
Millî Eğitim Bakanlığı, 2010-2014 Stratejik Planında yer alan 9. Beş Yıllık Kalkınma Planı ve Hükümet Programı doğrultusunda, okul öncesi eğitim hizmetlerinin etkin ve verimli olarak yürütülebilmesi için yapılacak çalışmalar ve uygulanacak hususlar.	Genelge 2010/31
4734 Sayılı Kamu İhale Kanunu	
5018 Sayılı Kamu Mali Yönetimi ve Kontrol Kanunu	
5580 Sayılı Özel Eğitim Kurumları Kanunu	
657 Sayılı DMK	
Binaların Yangından Korunması Hakkında Yönetmelik	

## 2.4. Üst Politika Belgeleri Analizi

Planlamaya esas dayanak olarak alınan üst politika belgeleri şunlardır:

- ✓ 12. Kalkınma Planı
- ✓ Cumhurbaşkanlığı Programı,
- ✓ Orta Vadeli Program
- ✓ Cumhurbaşkanlığı Yıllık Programı
- ✓ Millî Eğitim Bakanlığı Stratejik Planı,
- ✓ İl Millî Eğitim Müdürlüğü Stratejik Planı,
- ✓ İlçe Millî Eğitim Müdürlüğü Stratejik Planı

**Tablo 2. Üst Politika Belgeleri Analizi Tablosu**

Üst Politika Belgesi	İlgili Bölüm/Referans	Verilen Görevler/İhtiyaçlar
Cumhurbaşkanlığı Yıllık Program	2.3.6. Çocuk c) Politika ve Tedbirler	1. Aile eğitimi ve katılımı çalışmaları daha işlevsel hale getirilecektir. 2.Okul öncesi kurum standartları güncellenecektir. 3.Okul öncesi eğitim kurumlarının fiziki mekân kapasitesi ihtiyaç doğrultusunda artırılacaktır. 4.Okul yöneticileri ve öğretmenlere hizmet içi eğitimler düzenlenecektir.
Millî Eğitim Bakanlığı Stratejik Planı	Üst Politika Belgeleri Analizi	1. Öğretmenler, okul yöneticileri ve diğer personel ile ailelerin özel eğitim ihtiyacı olan öğrencilere yönelik bilgi, beceri, tutum ve farkındalıklarının geliştirilmesi 2. Özel eğitim alanına yönelik öğrenme ortamları, ders yapıları ve materyallerinin geliştirilmesinde çalışmaların artırılması

## 2.5. Faaliyet Alanları ile Ürün/Hizmetlerin Belirlenmesi

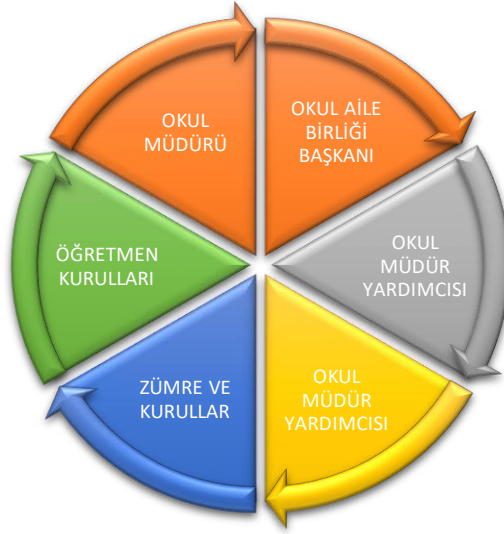
Tablo 3. Faaliyet Alanlar/Ürün ve Hizmetler Tablosu

Faaliyet Alanı	Ürün/Hizmetler
Öğretim-eğitim faaliyetleri	Kayıt-nakil işleri Devam-devamsızlık
Rehberlik faaliyetleri	Okul öncesi ve özel eğitime ilişkin tanıtım ve rehberlik Öğrencilerin okula uyumlarını kolaylaştırmak için çalışma yapmak
Sosyal faaliyetler	Sosyalleşme aktiviteleri Yıl sonu etkinlikleri
Okul aile birliği faaliyetleri	Okul aile birliği toplantıları
Öğrencilere yönelik faaliyetler	Belirli gün ve haftalar doğrultusunda özel gereksinimli öğrencileri dahil olabileceği etkinlikler okul kutlama komitesi tarafından organize edilip, öğrenciler dahil edilmektedir.
Değerlendirme faaliyetleri	BEP değerlendirme birimi tarafından okula kayıt için başvuran öğrencilerin değerlendirmesi yapılarak sınıflara yerleştiriliyor, daha sonra sınıf öğretmenleri kaba değerlendirme yaparak öğrenciler için BEP hazırlıyor, gerek duyulduğunda RAM yönlendirmesi yapılarak inceleme amaçlı değerlendirme yapılmaktadır.
Öğrenme ortamlarına yönelik faaliyetler	Sınıf dışı öğrenme faaliyetleri kapsamında okulumuzda iç mekan oyun odaları, okul bahçesi oyun alanları, tarım alanları, okul dışında farklı mekanlarda (süpermarket, trafik park vb.) faaliyetler gerçekleştirilmektedir.
Ders dışı faaliyetler	Sınıf gezileri, aile ev ziyaretleri, market, AVM gezileri, bazı kamu kurum ve kuruluşlarını ziyaret

## 2.6. Paydaş Analizi

Okulumuzun hizmet verme sürecinde iş birliği yapması gereken kurum ve kişiler, temel ve stratejik ortaklar olarak tanımlanmaktadır. Temel ve stratejik ortak ayrımını yaparken her zaman birlikte çalışmalar yürüterek beraber çalıştığımız kurumlar temel ortak, stratejik planımız doğrultusunda vizyonumuza ulaşırken yola birlikte devam ettiğimiz kurumlar stratejik ortak olarak belirtilmektedir. Bu kapsamda okulumuzun paydaşları aşağıdaki tabloda belirtilmiştir.

## İç paydaşlar



## Dış paydaşlar

## 2.3. Faaliyet Alanları, Ürün/Hizmetler

## EK-1 Paydaş Sınıflandırma Matrisi

PAYDAŞLAR	İÇ PAYDAŞLAR	DIŞ PAYDAŞLAR	YARARLANICI		
	Çalışanlar, Birimler	Temel ortak	Stratejik ortak	Tedarikçi	Müşteri, hedef kitle
Millî Eğitim Bakanlığı		√			
Valilik		√			
Millî Eğitim Müdürlüğü		√			
Çalışanları					
İlçe Millî Eğitim Müdürlükleri		√			
Okullar ve Bağlı Kurumlar		√			
Öğretmenler ve Diğer Çalışanlar	√	√			
Öğrenciler ve Veliler					√
Okul Aile Birliği					
Üniversite					
Muhtarlık					
Özel İdare				√	
Sivil Toplum Kuruluşları					
Turizm Uygulama otelleri					

√ : Tamamı O : Bir kısmı



## EK -2 Paydaş Önceliklendirme Matrisi

Paydaş	İç Paydaş	Dış Paydaş	Yararlanıcı (Müşteri)	Neden Paydaş?	Önceliği
MEB		√		Bağlı olduğumuz merkezi idare	1
Öğrenciler			√	Hizmetlerimizden yaralandıkları için	1
Özel İdare		√		Tedarikçi mahalli idare	1
STK		0		Amaç ve hedeflerimize ulaşmak iş birliği yapacağımız kurumlar	

## Ek-3 Yararlanıcı Ürün/Hizmet Matrisi

Yararlanıcı (Müşteri)	Ürün/Hizmet	Eğitim-Öğretim (Örgün-Yaygın)	Yatılılık-Bursluluk	Nitelikli İş Gücü	AR-GE, Projeler, Danışmanlık	Altyapı, Donatım Yatırım	Yayın	Rehberlik, Kurs, Sosyal etkinlikler	Mezunlar (Öğrenci)	Ölçme-Değerlendirme
Öğrenciler		√	0			√	√	√		
Veliler								√		
Üniversiteler				0	0				√	
Medya				0	0					
Uluslararası kuruluşlar					0		0			
Meslek Kuruluşları										
Sağlık kuruluşları				0						
Diğer Kurumlar										0
Özel sektör				√	0			0		

√ : Tamamı 0: Bir kısmı

## 2.7. Okul/Kurum İçi Analiz

Tablo 4.Okul/Kurum İçi Analiz İçerik Tablosu

Okul/Kurum İçi	Analiz İçerik Tablosu
Öğrenci sayıları	19 Şube 87 Öğrenci mevcudu bulunmaktadır.
Akademik başarı verileri	Özel Eğitim öğrencileri olup bu alana ilişkin veri mevcut değildir.
Sosyal-kültürel-bilimsel ve sportif başarı verileri	Özel eğitim hizmeti alan öğrenciler olup bu alana ilişkin veriler mevcut değildir.
Devam-devamsızlık verileri	Okulumuza devam eden öğrenciler özel eğitim öğrencileri olup devam takipleri okul müdür yardımcısı tarafından rutin olarak takip edilmektedir.
İnsan kaynakları verileri	1 Müdür 2 Müdür Yardımcısı 36 Öğretmen 3 Yardımcı hizmetler personeli bulunmaktadır.
Öğretmenlerin hizmet içi eğitime katılma oranları	%100
Öğrenme ortamı verileri	2 Katlı 19 Derslik ve farklı ihtiyaçlarda kullanılan bölümler mevcuttur.

### Öğretmen Anketi Sonuçları:

Sıra No	MADDELER	Kesinlikle Katılıyor	Katılıyor	Kararsızım	Kısmen Katılıyor	Katılmıyorum
1	Okulumuzda alınan kararlar, çalışanların katılımıyla alınır.	40%	40%	8%	6%	6%
2	Kurumdaki tüm duyurular çalışanlara zamanında iletilir.	48%	33%	6%	3%	10%
3	Her türlü ödüllendirmede adil olma, tarafsızlık ve objektiflik esastır.	30%	33%	25%	6%	6%
4	Kendimi, okulun değerli bir üyesi olarak görürüm.	36%	42%	12%	7%	3%
5	Çalıştığım okul bana kendimi geliştirme imkânı tanımaktadır.	35%	40%	15%	10%	
6	Okul, teknik araç ve gereç yönünden yeterli donanıma sahiptir.	10%	45%	10%	20%	15%
7	Okulda çalışanlara yönelik sosyal ve kültürel faaliyetler düzenlenir.	15%	35%	10%	25%	15%
8	Okulda öğretmenler arasında ayırım yapılmamaktadır.	45%	45%	5%	5%	
9	Okulumuzda yerelde ve toplum üzerinde olumlu etki bırakacak çalışmalar yapılmaktadır.	35%	35%	15%	10%	5%
10	Yöneticilerimiz, yaratıcı ve yenilikçi düşüncelerin üretilmesini teşvik etmektedir.	40%	50%	5%	5%	
11	Yöneticiler, okulun vizyonunu, stratejilerini, iyileştirmeye açık alanlarını vs. çalışanlarla paylaşır.	40%	45%	5%	5%	5%
12	Okulumuzda sadece öğretmenlerin kullanımına tahsis edilmiş yerler yeterlidir.	45%	35%	5%	10%	5%
13	Alanıma ilişkin yenilik ve gelişmeleri takip eder ve kendimi güncellerim.	55%	35%	5%	5%	
	<b>Olumlu (Başarılı) yönlerimiz</b>	<b>Olumsuz (başarısız) yönlerimiz</b>				
1	Okulumuzda toplum üzerinde etkili olacak çalışmalar yoğun olarak yapılmaktadır.	Materyal ve teknolojik donanım anlamında yeterli eğitsel malzeme yoktur.				

## SERDİVAN ÖZEL EĞİTİM ANAOKULU MÜDÜRLÜĞÜ 2024-2028 STRATEJİK PLANI

2	Okulumuzda yenilikçi düşünce ve yaratıcılık daima desteklenir	Özel eğitim anaokulu için çalışma saatleri çok uzun olması
3	Öğretmenler arasındaki uyum ve iletişim kuvvetlidir	

## Veli Anketi Sonuçları

Sıra No	MADDELER	Kesinlikle Katılıyorum	Katılıyorum	Kararsızım	Kısmen Katılıyorum	Katılmıyorum
1	İhtiyaç duyduğumda okul çalışanlarıyla rahatlıkla görüşebiliyorum.	80%	20%	0%	0%	0%
2	Bizi ilgilendiren okul duyurularını zamanında öğreniyorum.	85%	15%	0%	0%	0%
3	Öğrencimle ilgili konularda okulda rehberlik hizmeti alabiliyorum.	70%	30%	0%	0%	0%
4	Okula ilettiğim istek ve şikâyetlerim dikkate alınmıyor.	65%	30%	0%	5%	0%
5	Öğretmenler yeniliğe açık olarak derslerin işlenişinde çeşitli yöntemler kullanmaktadır.	65%	30%	0%	0%	5%
6	Okulda yabancı kişilere karşı güvenlik önlemleri alınmaktadır.	60%	35%	0%	0%	5%
7	Okulda bizleri ilgilendiren kararlarda görüşlerimiz dikkate alınır.	70%	25%	0%	5%	0%
8	E-Okul Veli Bilgilendirme Sistemi ile okulun internet sayfasını düzenli olarak takip ediyorum.	40%	35%	0%	20%	5%
9	Çocuğumun okulunu sevdiğini ve öğretmenleriyle iyi anlaşmışım düşünüyorum.	65%	35%	0%	0%	0%
10	Okul, teknik araç ve gereç yönünden yeterli donanıma sahiptir.	30%	50%	0%	15%	5%
11	Okul her zaman temiz ve bakımlıdır.	60%	30%	10%	0%	0%
12	Okulun binası ve diğer fiziki mekânlar yeterlidir.	15%	20%	15%	20%	30%
13	Okulumuzda yeterli miktarda sanatsal ve kültürel faaliyetler düzenlenmektedir.	40%	35%	15%	5%	5%
	<b>Olumlu (Başarılı) yönlerimiz</b>	<b>Olumsuz (başarısız) yönlerimiz</b>				
1	Okulumuz gerek akademik yönden gerek aile ile ilişkili olarak çok başarılı buluyorum	Herhangi bir olumsuzluk beyan edilmemiştir.				
2	Çocuklarla iletişim çok iyi sosyal aktiviteler çok iyi temizlik bakım çok iyi					
3	Güler yüz, ilgi çocuklara verilen eğitim					
4	Özel çocuklarımız için çok iyi bir kurum onlar için elinden gelen özveriyle çalışan okul yönetimi ne ve öğretmenlere sahibiz kendi adıma çocuğumu bu yönden çok şanslı görüyorum verdiğiniz her hizmet için yöneticilerimize ve öğretmenlerimize ayrı ayrı teşekkür ederim					
5	Çocuklarımız için güvenli özverili bir kurum memnunum teşekkürler					

## Öğrenci Anketi Sonuçları:

\*\*\*Okulumuza özel eğitime ihtiyaç duyan öğrencilerin devam etmesi sebebiyle veri toplanamamıştır.



## 2.7.2. İnsan Kaynakları

Tablo 5. Çalışanların Görev Dağılımı

Çalışanın Ünvanı	Görevleri
Okul Müdürü	<p>a) Okulda bütün çalışmaları ilgililerle iş birliği yaparak eğitim yılı başlamadan önce plânlar ve düzenler.</p> <p>b) Eğitim ve yönetimin verimliliğini artırmak, eğitimin kalitesini yükseltmek ve bu konuda sürekli gelişimi sağlamak için gerekli araştırmaları yapar, eğitimle ilgili gelişmeleri izler ve sonuçlarını değerlendirir.</p> <p>c) Yıllık ve günlük plânların eğitim programlarına göre hazırlanmasında ve diğer çalışmalarda öğretmenlere rehberlik eder, plânlarını imzalar ve çalışmalarını denetler.</p> <p>d) Kurumun temizlik ve düzeni ile öğretmen ve diğer personelin sağlık, temizlik ve beslenme işleriyle ilgili çalışmalarını izler. Aylık yemek listesinin çocukların gelişim özellikleri, ihtiyaçları ve çevre şartları doğrultusunda hazırlanmasında müdür yardımcısı ve öğretmenlerle iş birliği yapar.</p> <p>e) Okul bina ve tesislerinin kullanımı, bakımı, temizliği, doğal afete karşı korunması, binanın fiziksel durumu ve donanımından kaynaklanan kazalara neden olabilecek merdiven, radyatör, soba, korniş, kapı, pencere, kaygan zemin, oyun materyali ve benzeri unsurlara karşı okulun iç ve dış güvenliğinin sağlanması yönünde gereken önlemleri alır.</p> <p>f) Özel eğitim gerektiren çocukların eğitimi için gerekli önlemleri alır.</p> <p>g) Eğitim materyallerinin sağlanması, kullanılması, korunması, bakımı, temizliği ve düzeni için gerekli önlemleri alır.</p> <p>h) Çocukların periyodik olarak sağlık kontrollerinin yapılmasını sağlar.</p> <p>ı) Okulun yıllık bütçesini hazırlar, ödeneklerin zamanında ve yöntemine uygun kullanılmasına ilişkin işlemleri izler, bütçenin ilgili makamlara gönderilmesini sağlar.</p> <p>j) Eğitim istatistiklerinin, ödenek istem çizelgelerinin ve resmî yazıların hatasız ve eksiksiz hazırlanmasını ve ilgili makamlara zamanında gönderilmesini sağlar.</p>

	<p>k) Okulla ilgili olağanüstü durumları ilgili makama bildirir.</p> <p>l) ilgili makamlarca yazılı, basılı ya da elektronik ortamda yayımlanan kanun, yönetmelik, yönerge ve diğer emirlerin ilgililere duyurulmasını sağlar. Mevzuatın uygulanması ile ilgili önlemleri alır.</p> <p>m) Okulun taşınırlarını, göreve başlama veya görevden ayrılma durumunda 18.1.2007 tarihli ve 26407 sayılı Resmî Gazete’de yayımlanan Taşınır Mal Yönetmeliği hükümlerine göre devir-teslim eder.</p> <p>n) Okul öncesi eğitimin tanıtımı ve yaygınlaştırılması amacıyla toplantı, panel, sempozyum ve benzeri etkinliklerin düzenlenmesi için gerekli çalışmaları yapar</p> <p>o) Çocuklara verilen günlük yemek örneklerinin uygun ortamda 24 saat saklanmasını sağlar.</p> <p>p) Personelin disiplin ve sicili ile ilgili iş ve işlemlerini yürütür.</p> <p>n) Okul öncesi eğitimin tanıtımı ve yaygınlaştırılması amacıyla toplantı, panel, sempozyum ve benzeri etkinliklerin düzenlenmesi için gerekli çalışmaları yapar</p> <p>o) Çocuklara verilen günlük yemek örneklerinin uygun ortamda 24 saat saklanmasını sağlar.</p> <p>p) Personelin disiplin ve sicili ile ilgili iş ve işlemlerini yürütür.</p> <p>r) Velilerden alınan ücretlerin harcanmasında <b>harcama yetkilisi</b> görevini yerine getirir.</p> <p>s) Görev tanımlarında belirtilen diğer görevleri yapar.</p> <p>ş) Okulda öğle yemeği saatlerinde çocukların düzenli olarak yemek yemelerini ve günlük eğitimin sona ermesinden velilerin çocuklarını teslim almalarına kadar geçen sürede okul-aile birliği ile de işbirliği yaparak çocukların gözetimleri ile ilgili tedbirleri alır.</p> <p>t) Okulun çevresinde müdür yardımcıları ve öğretmenler tarafından alan taraması yapılmasını sağlar.</p> <p>u) Çocukların sabahçı, öğlenci ve tam gün olarak gruplandırılmasında çalışan anne ve babaların taleplerini göz önünde bulundurur..</p>
Müdür Yardımcısı	Müdür yardımcısı, okulun işleyişinden ve işlerin



	<p>düzenli olarak yürütülmesinden müdüre karşı sorumludur.</p> <p>a) Okulun yönetim, eğitim ve büro işleriyle ilgili olarak müdür tarafından verilen görevleri yapar.</p> <p>b) Öğretmenlerce tutulan çocuk gelişim kayıtlarını izler.</p> <p>c) Aylık yemek listesini hazırlar veya hazırlatır.</p> <p>d) Yemekhane ve okulun genel temizlik işlerini organize eder.</p> <p>e) Okula gelen erzakın muayenesini ve günlük erzakın ambardan çıkarılmasını sağlar.</p> <p>f) Gerektiğinde okul müdürüne vekâlet eder.</p> <p>g) Velilerden alınan ücretlerin harcanmasında <b>“gerçekleştirme birimi”</b> görevini yürütür.</p> <p>h) Okul müdürü tarafından verilen diğer görevleri yapar.</p> <p>ı) Okulda öğle yemeği saatlerinde çocukların düzenli olarak yemek yemelerini ve günlük eğitimin sona ermesinden velilerin çocuklarını teslim almalarına kadar geçen sürede çocukların gözetimleri ile ilgili olarak okul müdürü tarafından alınan tedbirlerin uygulanmasına yardımcı olur.</p>
Rehber Öğretmen	<ul style="list-style-type: none"> <li>• Yeni kayıt olan öğrencilerin oryantasyon amaçlı okula çağırılması ve özel eğitim öğretmenince gözlenmesi iş ve işlemlerini okul idaresiyle birlikte planlamak,</li> <li>• Yeni kayıt olan öğrenci velileriyle ilk aile görüşmelerini gerçekleştirmek,</li> <li>• Öğrencilerin sınıf dağılımlarını okul idaresi ve BEP Geliştirme birimiyle birlikte planlamak,</li> <li>• Öğrencilerin sınıf uyumları ve gelişimlerini sınıf ziyaretleri yaparak gözlemek,</li> <li>• Okul öğrenci velileriyle hazırlanan plan çerçevesinde görüşmeler gerçekleştirmek ve yıl boyunca görüşme yapılan velilerin listesini tutmak dosyalamak,</li> <li>• Okul ve sınıf aile eğitimlerinin planlanmak, uygulanmasını sağlamak,</li> <li>• MEBBİS Rehberlik veri girişlerini sağlamak,</li> <li>• Okul personellerinin moral ve motivasyonlarının artırıcı etkinlikleri idareyle birlikte planlamak ve uygulamak,</li> <li>• Danışma ve rehberlik programını ve programın yıllık uygulama çerçeve planını hazırlamak ve okul rehberlik ve psikolojik</li> </ul>

	<p>danışma hizmetleri komisyonuna sunmak,</p> <ul style="list-style-type: none"> <li>Okul rehberlik kurulunun kurulmasında okul müdürüne yardım etmek ve kurulun çalışma programını hazırlamak,</li> <li>Psikolojik danışma ve rehberlik uygulamalarında gerekli olan yer, araç ve gereçlerin sağlanması için okul müdürüne önerilerde bulunmak,</li> <li>Sınıf öğretmenlerince yapılan rehberlik çalışmalarının okul psikolojik danışma ve rehberlik programına uygunluğunu izlemek.</li> <li>Psikolojik danışma ve rehberlik çalışmaları hakkında okul müdürlüğünden gönderilen yazıları cevaplandırma ve istenen raporları hazırlamak.</li> <li>Öğretmenler kurulu toplantılarında; uygulanmakta olan psikolojik danışma ve rehberlik programının ne ölçüde gerçekleştiğini açıklama; gelecek yılın programı için görüş ve önerileri toplamak.</li> </ul>
Öğretmenler	<p>Öğretmenler, kendilerine verilen sınıfın veya şubenin derslerini, programda belirtilen esaslara göre plânlamak, okutmak, bunlarla ilgili uygulama ders dışında okulun eğitim-öğretim ve yönetim işlerine etkin bir biçimde katılmak ve bu konularda kanun, yönetmelik ve emirlerde belirtilen görevleri yerine getirmekle yükümlüdürler.</p>
Okul Hemşiresi	<p>-Öğrenci Sağlık Tanıma Formu doldurmak.</p> <p>-Çocuk ve Ergen İzlemleri Özet Tablosu"na uygun olarak yapmak ve kaydetmek.</p> <p>-Okul yemek dağıtımını yapan temizlik personelinin hizmet sunumu hakkında eğitim, gözetim ve rehberlik hizmeti sunmak.</p> <p>-Okulda hastalanan veya acil müdahale gereken öğrenci ve okul çalışanının ilk müdahalesini yapmak</p> <p>-Okullarda içme sularını, tuvalet alanlarını değerlendirerek sağlık eğitimi vermek,</p> <p>-Sağlık risklerinin erken tanınması ve uygun girişimlerin planlanması yapmak.</p> <p>-Sağlık biriminin malzeme ihtiyaç listesini tespit eder ve okul idaresine bildirir.</p> <p>-Okul çalışanı ve öğrencilere ait sağlık kayıtlarının tutulması ve muhafaza edilmesini sağlamak,</p> <p>-Okulda çevre sağlığını ilgilendiren durumları okul</p>

İdaresini bu konuda bilgilendirmek.

-Okulda ruh sağlığı çalışmaları (madde bağımlılığı, yeme bozukluğu, dikkat bozukluğu, öğrenme bozukluğu, depresyon, anksiyete, antisosyal davranış ve saldırganlık... vs.) sonucunda saptanan öğrenci, öğretmen ve ailesi arasında işbirliği sağlan ve ilgili durumlarda sağlık danışmanlığı yürütmek.

**Tablo 6. İdari Personelin Hizmet Süresine İlişkin Bilgiler**

Hizmet Süreleri	2024 Yıl İtibarıyla	
	Kişi Sayısı 3	%
1-4 Yıl		
5-6 Yıl		
7-10 Yıl		
10.....Üzeri	3	%100

**Tablo 7. Okul/Kurumda Oluşan Yönetici Sirkülasyonu Oranı**

	Yıl İçerisinde Okul/Kurumdan Ayrılan Yönetici Sayısı			Yıl İçerisinde Okul/Kurumda Göreve Başlayan Yönetici Sayısı		
	2021	2022	2023	2021	2022	2023
<b>TOPLAM</b>	0	1	0	0	1	0

**Tablo 8. İdari Personelin Katıldığı Hizmet İçi Programları**

İdareci Sayısı	Katıldığı Hizmet İçi Eğitim Sayısı
3	78

Tablo 9. Öğretmenlerin Hizmet Süreleri (2024 Yılı İtibarıyla)

Hizmet Süreleri	Branşı	Kadın	Erkek	Toplam
	Okul Öncesi		17	2
Özel Eğitim		4	1	5
4-6 Yıl		4		4
7-10 Yıl		7	2	9
11-15 Yıl		8		8
16-20		2		2
20 ve üzeri			1	1

Tablo 10. Kurumda Gerçekleşen Öğretmen Sirkülasyonunun Oranı

	Yıl İçerisinde Kurumdan Ayrılan Öğretmen Sayısı			Yıl İçerisinde Kurumda Göreve Başlayan Öğretmen Sayısı		
	2021	2022	2023	2021	2022	2023
TOPLAM	3	3	5	4	1	3

Tablo 11. Öğretmenlerin Katıldığı Hizmet İçi Eğitim Programları

Öğretmen Sayısı	Katıldığı Hizmet İçi Eğitim Sayısı
24	364

Tablo 12. Kurumdaki Mevcut Hizmetli/ Memur Sayısı

	Görevi	Erkek	Kadın	Eğitim Durumu	Hizmet Yılı	Toplam
1	Yardımcı Hizmetler	1		Lise	12	1
2	Yardımcı Hizmetler		1	Lise	10	2
3	Yardımcı Hizmetler		1	Lise	8	1

Tablo 13. Çalışanların Görev Dağılımı

Çalışanın Ünvanı	Görevleri
Yardımcı hizmetler personeli	<p>a) Okul binası ve okuldaki eşyaların temizliğini, basit bakım ve onarımlarını yapar.</p> <p>b) Okula gelen-giden çeşitli malzeme ile araç-gereci gerekli yerlere taşır ve yerleştirir.</p> <p>c) Okul yönetimince yapılacak plânlama ve iş bölümüne göre her türlü yazı ve dosyayı dağıtır ve toplar.</p> <p>d) Hizmet yerlerinin aydınlatma ve ısıtma işlerinde çalışır.</p> <p>e) Bekçinin bulunmadığı durumlarda dönüşümlü olarak gece nöbeti tutar.</p> <p>f) Okul bahçesinin ve bahçe araç - gerecinin temizlik, bakım ve onarımı ile ilgili bahçıvanlık hizmetlerini yapar.</p> <p>g) Yönetici ve öğretmenler tarafından kendisine verilen hizmetlerle ilgili diğer görevleri yerine getirir.</p>

Tablo 14. Okul/kurum Rehberlik Hizmetleri

Mevcut Kapasite				Mevcut Kapasite Kullanımı ve Performans					
Psikolojik Danışman Norm Sayısı	Görev Yapan Psikolojik Danışman Sayısı	İhtiyaç Duyulan Psikolojik Danışman Sayısı	Görüşme Odası Sayısı	Danışmanlık Hizmeti Alan			Rehberlik Hizmetleri İle İlgili Düzenlenen Eğitim/Paylaşım Toplantısı vb. Faaliyet Sayısı		
				Öğrenci Sayısı	Öğretmen Sayısı	Veli Sayısı	Öğretmenlere Yönelik	Öğrencilere Yönelik	Velilere Yönelik
1	1	0	1	87	38	87	4	1	5

### 2.7.3. Teknolojik Düzey

Gelişim planlarının öğrenci gelişim dosyalarının öğrenci bep ve böp planlarının değerlendirme kurulları raporları elektronik ortamda yürütülmekte olup öğrenci düzeyine uygun etkileşimli etkinliklerin elektronik ortamda yürütülmesi düşünülmektedir.

**Tablo 15. Teknolojik Araç-Gereç Durumu**

Araç-Gereçler	2021	2022	2023	İhtiyaç
Taşınır Bilgisayar	5	5	5	4
Akıllı Tahta	0	0	0	19
Televizyon	8	8	8	0
Yazıcı	3	3	3	3
Fotokopi Makinası	3	3	3	2
Projeksiyon Sayısı	3	3	3	0
İnternet Bağlantı	1	1	1	0

**Tablo 16. Fiziki Mekân Durumu**

Fiziki Mekân	Var	Yok	Adedi	İhtiyaç	Açıklama
Öğretmen Çalışma Odası	X		1	0	Yeterli
Ekipman Odası	X		3	0	Yeterli
Kütüphane		X	X	X	
Rehberlik Servisi	X		1		Yeterli
Resim Odası		X	X	X	
Müzik Odası		X	X	X	
Çok Amaçlı Salon	X		1	0	Yeterli
Spor Salonu		X	0	X	



## 2.7.4. Mali Kaynaklar

Bütçe işlemleri okul müdür yardımcısı tarafından yürütülmektedir.

**Tablo 17. Kaynak Tablosu**

Kaynaklar	2024	2025	2026	2027	2028
Genel Bütçe	800.000	900.000	1.000.000	1.200.000	1.250.000
Okul Aile Birliği	50.000	80.000	100.000	130.000	170.000
Özel İdare	0	0	0	0	0
Kira Gelirleri	0	0	0	0	0
Döner Sermaye	0	0	0	0	0
Dış Kaynak/Projeler	0	0	0	0	0
Diğer	0	0	0	0	0
<b>TOPLAM</b>	<b>850.000</b>	<b>980.000</b>	<b>1.100.000</b>	<b>1.230.000</b>	<b>1.420.000</b>

**Tablo 18. Harcama Kalemler**

Harcama Kalemi	Çeşitleri
Personel	Sözleşmeli personelimiz bulunmamaktadır.
Onarım	25.000
Sosyal-sportif faaliyetler	9.500
Temizlik	554.855
İletişim	8.000
Kırtasiye	73.000

**Tablo 19. Gelir-Gider Tablosu**

YILLAR	2021		2022		2023	
	GELİR	GİDER	GELİR	GİDER	GELİR	GİDER
Temizlik	90.232	43.232	255.224	194.238	709.385	317.385
Küçük Onarım		25.000		19.986		350.000
Bilgisayar Harcamaları		3.000		4.500		6.000
Büro Makinaları Harcamaları		0		1.000		0
Telefon		1.500		2.500		4.000
Sosyal Faaliyetler		1.500		3.000		5.000
Kırtasiye		16.000		30.000		27.000
GENEL		90.232		255.224		709.385

### 2.7.5. İstatistik Veriler

25 Kız 53 Erkek öğrenci olup Derslik başına düşen 4,33 öğretmen başına düşen öğrenci sayısı 2.16 dır.

Okulumuz Özel eğitim öğrencilerine hizmet sunan bir kurumdur. Serebral palsi farkındalık günü ,Dünya Engelliler Haftası ,Otizm Farkındalık Günü, Engelliler Haftası, Down Sendromu farkındalık günlerine ilişkin faaliyetler yürütülmektedir.

Okulumuz okul öncesi eğitimi veren özel eğitim okuludur devamsızlık dolayısıyla sınıf tekrarı söz konusu değildir.

Rehberlik hizmetleri yararlanan öğrenci sayısı 87 i olup derslik başına 4,58 öğrenci düşmektedir.

Okulumuza devam eden öğrenciler özel gereksinimli öğrenciler olup, engel rampası, asansör ve iç düzenlemeye ilişkin her türlü yaşamlarını kolaylaştırıcı fiziki yeterliliğe sahiptir.

Okulumuz ilçe merkezinde yer almakta ulaşımı kolaydır.

Okul binamızda 3 İdare odası ,1 Öğretmenler odası,19 Sınıf,1 Veli görüşme odası, 1 Veli bekleme odası,1 Hemşire odası,1 Rehber öğretmen odası,3 Bireysel eğitim odası,1 Materyal odası,1 Personel odası,1 Çok amaçlı salon, Yemekhane, Sığınak ve depo alanı bulunmaktadır.

Okulumuz doğal gazla ısınmaktadır. Binanın yalıtımı sebebiyle ısınma tam anlamıyla sağlanmaktadır.

Okulumuzda yangın alarm sistemi mevcut olup, belirlenen alanlarda yangın tüpleri mevcuttur.

### 2.8. Çevre Analizi (PESTLE)

Okulumuzun performansını etkileyecek iç ve dış stratejik konuları belirlemek ve bunları yönetebilmek amacıyla gerçekleştirilen durum analizi çalışması kapsamında SPE tarafından GZFT Analizi yapılmıştır.

İç paydaşlarla çalıştay tekniği ile iki aşamada gerçekleştirilen çalışmalar, dış paydaş mülakatları kapsamında elde edilen görüş ve öneriler ve SPE tarafından GZFT Analizine temel girdiyi sağlamıştır. Paydaşlarla yapılan çalışmalar ile SPE tarafından gerçekleştirilen diğer analizlerin birleştirilmesi neticesinde Okulumuzun güçlü ve zayıf yanları, fırsat ve tehditlerini içeren bir liste oluşturulmuştur. Analiz çerçevesinde ortaya konacak stratejik konuların daha gerçekçi ve ulaşılabilir bir çerçevede ele alınması amacıyla GZFT analizinde bir önceliklendirme yapılması kararlaştırılmıştır.

Önceliklendirmede; bir yandan analizde yer alan hususların ağırlıklandırılması, diğer yandan SPE'nin bilgi birikimi ve tecrübesi ışığında konuların önem derecesine göre sıralanması yöntemleri uygulanmıştır.

Okulumuzun mevcut durumunu ve geleceğini etkileyebilecek iç ortamdan kaynaklanan ve kurumun kontrol edebildiği koşulların ve eğilimlerin incelenerek güçlü ve zayıf yönleri aşağıya çıkarılmıştır

## Serdivan İlçesinin Sosyokültürel Durumu ve Ekonomik Faaliyetleri



## SERDİVAN NÜFUSU

162.699

Kişi



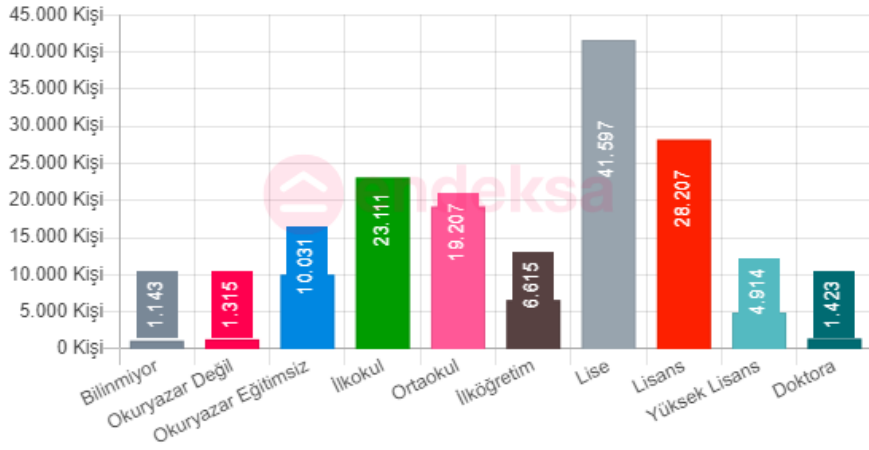
## SERDİVAN NÜFUS

## YOĞUNLUĞU

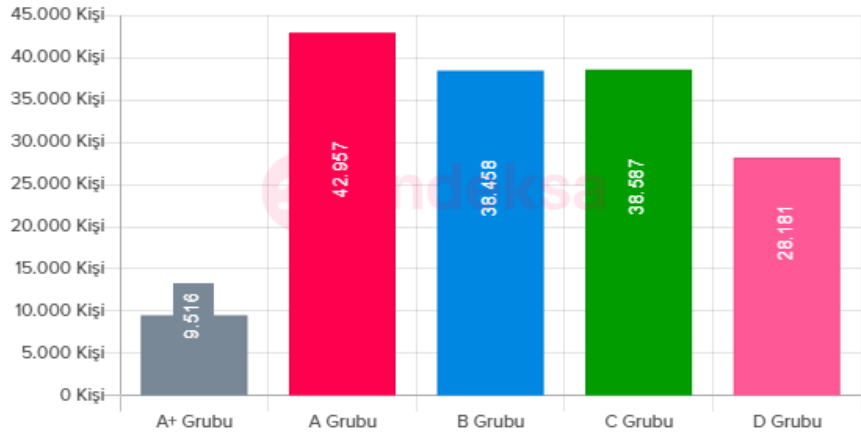
1.367,22

Kişi/km<sup>2</sup>

## SERDİVAN EĞİTİM DÜZEYİ



## SERDİVAN SOSYO-EKONOMİK STATÜ

(Veriler <https://www.endeksa.com/> alınmıştır.)

Tablo 20. PESTLE Analiz Tablosu

Politik-Yasal etkenler	Ekonomik etkenler
<ul style="list-style-type: none"> <li>Kalkınma Planı ve Orta Vadeli Program,</li> <li>Bakanlık, il ve ilçe stratejik planlarının incelenmesi,</li> <li>Yasal yükümlülüklerin belirlenmesi,</li> <li>Oluşturulması gereken kurul ve komisyonlar,</li> <li>Okul/kurum çevresindeki politik durum.</li> </ul>	<ul style="list-style-type: none"> <li>Okul/kurumun bulunduğu çevrenin genel gelir durumu,</li> <li>İş kapasitesi,</li> <li>Okul/kurumun gelirini arttırıcı unsurlar,</li> <li>Okul/kurumun giderlerini arttıran unsurlar,</li> <li>Tasarruf sağlama imkânları,</li> <li>İşsizlik durumu,</li> <li>Mal-ürün ve hizmet satın alma imkânları,</li> <li>Kullanılabilir bütçe</li> </ul>
Sosyokültürel etkenler	Teknolojik etkenler
<ul style="list-style-type: none"> <li>Kariyer beklentileri,</li> <li>Ailelerin ve öğrencilerin bilinçlenmeleri,</li> <li>Aile yapısındaki değişimler (geniş aileden çekirdek aileye geçiş, erken yaşta evlenme vs.),</li> <li>Nüfus artışı,</li> <li>Göç,</li> <li>Nüfusun yaş gruplarına göre dağılımı,</li> <li>Hayat beklentilerindeki değişimler (Hızlı para kazanma hırısı, lüks yaşama düşkünlük, kırsal alanda kentsel yaşam),</li> <li>Beslenme alışkanlıkları,</li> <li>Değerler, mesleki etik kuralları vb.</li> </ul>	<ul style="list-style-type: none"> <li>Okul/kurumun teknoloji kullanım durumu</li> <li>e- Devlet uygulamaları,</li> <li>Dijital Platformlar üzerinden uzaktan eğitim imkânları,</li> <li>Okul/kurumun sahip olmadığı teknolojik araçlar</li> <li>Personelin ve öğrencilerin teknoloji kullanım kapasiteleri,</li> <li>Personelin ve öğrencilerin sahip olduğu teknolojik araçlar,</li> <li>Teknoloji alanındaki gelişmeler</li> <li>Teknolojinin eğitimde kullanımı</li> </ul>
Çevresel Etkenler	
<ul style="list-style-type: none"> <li>Hava ve su kirlenmesi,</li> <li>Toprak yapısı,</li> <li>Bitki örtüsü,</li> <li>Doğal kaynakların korunması için yapılan çalışmalar,</li> <li>Çevrede yoğunluk gösteren hastalıklar,</li> <li>Doğal afetler (deprem kuşağında bulunma, Covid 19, kene vakaları vb.)</li> </ul>	

## 2.9. GZFT Analizi

Okulumuzun temel istatistiklerinde verilen okul künyesi, çalışan bilgileri, bina bilgileri, teknolojik kaynak bilgileri ve gelir gider bilgileri ile paydaş anketleri sonucunda ortaya çıkan sorun ve gelişime açık alanlar iç ve dış faktör olarak değerlendirilerek GZFT tablosunda belirtilmiştir. Dolayısıyla olguyu belirten istatistikler ile algıyı ölçen anketlerden çıkan sonuçlar tek bir analizde birleştirilmiştir.

Kurumun güçlü ve zayıf yönleri donanım, malzeme, çalışan, iş yapma becerisi, kurumsal iletişim gibi çok çeşitli alanlarda kendisinden kaynaklı olan güçlülükleri ve zayıflıkları ifade etmektedir

ve ayırında temel olarak okul müdürü/müdürlüğü kapsamında bakılarak iç faktör ve dış faktör ayrımı yapılmıştır.

### 2.9.1. Güçlü ve Zayıf Yönler

**Tablo 21. GZFT Listesi**

#### Güçlü Yönler

Öğrenciler	Öğrencilerimizin yaşları göz önüne alındığında, erken yaşta özel eğitim alanında anaokuluna başlıyor olmaları.
Çalışanlar	Genç ve dinamik eğitim kadrosuna sahip olmak. Özel eğitim öğrencilerinin öz bakımlarını destekleyen yeterli personelin olması. Okulumuz kadrosunda çalışan bir hemşirenin olması. Okul öncesi öğretmenlerinin yeterli alan bilgisine sahip olması. Okul idaresinin alan mezunu olmaları (okul öncesi eğitim ve özel eğitim )
Veliler	Öğrencilerin gelişimlerinde aile olarak okula destek olmaları Okul Aile Birliği etkinliklerine destek olmaları
Bina ve Yerleşke	Okul binasının öğrenci kapasitesini kaldırarak yeterli alana sahip olması Okulun bulunduğu çevrenin güvenli olması Okul binasını her zaman temiz ve bakımlı olması
Donanım	Demirbaş bakımından (dolap, masa, sandalye, halı, perde vb.) yeterli donanıma sahip olması
Bütçe	Kurumumuzun genel bütçe ile ödenek alması İl Milli Eğitimin desteği Okul Aile Birliğinin desteklerinin olması Gönüllü bağışçıların destekleri
Yönetim Süreçleri	Eğitim öğretim faaliyetleri zamanında planlanıp uygulanır Okul personelinin görüş ve önerileri alınır Yönetimce istek ve şikayetler dikkate alınır Okul idaresi paydaşlarla işbirliği içindedir Demokratik tavır sergileyen yönetim anlayışı vardır Yönetime rahatlıkla ulaşılabilir
İletişim Süreçleri	Okul veli ve öğretmen ile güçlü bir iletişim halindedir

Okulumuzun temel istatistiklerinde verilen okul künyesi, çalışan bilgileri, bina bilgileri, teknolojik kaynak bilgileri ve gelir gider bilgileri ile paydaş anketleri sonucunda ortaya çıkan sorun ve gelişime açık alanlar iç ve dış faktör olarak değerlendirilerek GZFT tablosunda belirtilmiştir. Dolayısıyla olguyu belirten istatistikler ile algıyı ölçen anketlerden çıkan sonuçlar tek bir analizde birleştirilmiştir.

Kurumun güçlü ve zayıf yönleri donanım, malzeme, çalışan, iş yapma becerisi, kurumsal iletişim gibi çok çeşitli alanlarda kendisinden kaynaklı olan güçlülükleri ve zayıflıkları ifade etmektedir ve ayırında temel olarak okul müdürü/müdürlüğü kapsamında bakılarak iç faktör ve dış faktör ayrımı yapılmıştır.

**Zayıf Yönler**

Öğrenciler	Yaşlarının küçük olması ve özel gereksinimli bireyler olması çoklu engelleme sahip olmaları
Çalışanlar	Okulda özel eğitim ve okul öncesi öğretmenlerinin yeterli sayıda olmaması
Veliler	Öğrencilerinin mevcut durumlarını kabullenmemeleri Özel eğitim hakkında yeterli bilgiye sahip olmamaları Ailelerin genel anlamda sosyo-ekonomik düzeylerinin düşük olması
Bina ve Yerleşke	Okulun yol kenarında olması
Donanım	Okulda bilişim araç gereçlerinin yetersizliği Sınıf sayılarının çok olmasından kaynaklı eğitim materyallerinin yetersiz olması
Bütçe	Genel bütçeden zaman zaman talep edile ödeneğin ihtiyaç duyulan zamanda karşılanamaması Okul Aile Birliğine yapılan bağışların ve gelirlerin okul ihtiyaçlarını karşılayamaması

**2.9.2. Fırsatlar ve Tehditler****Fırsatlar**

Politik	Okulumuzun resmi ve özel kurumlar ve İl Milli Eğitim Müdürlüğü ile yakın işbirliği içerisinde olması Okulun merkezi bir yerde bulunması ve ulaşımın kolay olması 0-6 yaş öğrencilerine eğitim imkanı sunabilme Toplumun engelliler konusundaki anlayışının değişmiş olması Eğitimin engelli çocukların üzerindeki etkisine ilişkin paydaşlara farkındalık kazandırılması
Ekonomik	Devletin engelli ailelerine yönelik verdiği ekonomik yardımlar Engelli öğrencilerin ücretsiz taşınması Engelli öğrencilerin okuldaki eğitim öğretim hizmetinin ücretsiz sunulması Okullarda ücretsiz yemek verilmesi
Sosyolojik	Engelli bireylere yardımın önemsenmesi ve bunun sosyal sorumluluk sayılması Özel gün ve Programlarda sosyal ve kültürel faaliyetlerin gerçekleştirileceği salonun mevcut olması
Teknolojik	Teknolojinin sağladığı yeni öğrenme ve etkileşim/paylaşım olanakları Bilginin hızlı üretimi, erişilebilirlik ve kullanılabilirliğinin gelişmesi Eğitimde teknolojik gelişmelerin olması
Mevzuat-Yasal	Okul öncesinde özel eğitime yönelik programın bulunması Öğrencilerin bireysel olarak özellikleri dikkate alınarak sınıf oluşturulması Sınıflarda özel eğitim ve okul öncesi öğretmenin birlikte çalışması Özel eğitim anaokullarına rehber öğretmen kadrosunun verilmiş olması



Ekolojik	Sakarya ilinin yeşil alanının bol olması ve öğrencilerin geziye götürülmesi için uygun mekanların bulunması
----------	---

**Tehditler**

Politik	Alan mezunu özel eğitim mezunu öğretmenler olmaması Okulda görev yapan personelin kısa aralıklarla değişmesi ve kalıcı olmaması Okul öncesinde engelli çocukların gidebileceği okulların azlığı
Ekonomik	Öğrencilerin genellikle sosyo-ekonomik düzeyi düşük ailelerden gelmesi Özel eğitim öğrencilerinin taşınmasında geniş bir alana hitap etmesinden kaynaklı sıkıntılar olması
Sosyolojik	Çevredeki nüfusun hızla artmasından dolayı okulun engelli çağ nüfusuna ulaşmada sorun yaşaması Toplumun bazı kesimlerinin engellilere yönelik yeterli bilince sahip olmamaları
Teknolojik	Teknolojik alt yapı yetersizliği Özel eğitime yönelik bilişim teknoloji ürünlerinin olmaması
Mevzuat-Yasal	Özel eğitim anaokullarına yönelik ayrı bir yönetmeliğin bulunmaması Okulun zorunlu hizmet bölgesinde olmamasından kaynaklı öğretmen tercihinde yer almaması Özel eğitim konusunda yeterli derece hizmet içi eğitimlerin olmaması

**2.10. Tespit ve İhtiyaçların Belirlenmesi**

Gelişim ve sorun alanları ayrımında eğitim ve öğretim faaliyetlerine ilişkin üç temel tema olan Eğitime Erişim, Eğitimde Kalite ve kurumsal Kapasite kullanılmıştır. Eğitime erişim, öğrencinin eğitim faaliyetine erişmesi ve tamamlamasına ilişkin süreçleri; Eğitimde kalite, öğrencinin akademik başarısı, sosyal ve bilişsel gelişimi ve istihdamı da dâhil olmak üzere eğitim ve öğretim sürecinin hayata hazırlama evresini; Kurumsal kapasite ise kurumsal yapı, kurum kültürü, donanım, bina gibi eğitim ve öğretim sürecine destek mahiyetinde olan kapasiteyi belirtmektedir.

**Tablo 23. Tespit ve İhtiyaçları Belirlenmesi**

Durum Analizi Aşamaları	Tespitler	İhtiyaçlar
Uygulanmakta Olan Stratejik Planın Değerlendirilmesi	İzleme ve değerlendirme çalışmaları yapılmıştır.	İzleme ve değerlendirme çalışmalarına sp belirtilen aralıklarda yapılacaktır.
Paydaş Analizi	Aileler ile iletişim ve iş birliği yeterli düzeydedir.	
Okul İçi Analiz	Öğrencilerin öğrenme stilleri arasında en yüksek yüzde (%40) sosyal öğrenmedir.	İş birliği öğretim tekniklerine ağırlık verilmesi

### 3. GELECEĞE BAKIŞ

Okul Müdürlüğümüzün Misyon, vizyon, temel ilke ve değerlerinin oluşturulması kapsamında öğretmenlerimiz, öğrencilerimiz, velilerimiz, çalışanlarımız ve diğer paydaşlarımızdan alınan görüşler, sonucunda stratejik plan hazırlama ekibi tarafından oluşturulan Misyon, Vizyon, Temel Değerler; Okulumuz üst kurulana sunulmuş ve üst kurul tarafından onaylanmıştır.

#### 3.1.Misyon

Bireysel ve gelişim özellikleri ile eğitim yeterlilikleri açısından akranlarından anlamlı düzeyde farklılık gösteren 0-6 yaş aralığındaki özel bireylerin Türk Millî Eğitiminin genel amaçları ve temel ilkeleri doğrultusunda, eğitim ve sosyal ihtiyaçlarını karşılamak üzere geliştirilmiş eğitim programları ve özel olarak yetiştirilmiş personel ile uygun ortamlarda eğitim öğretim hizmeti vererek özel bireyleri hayata hazırlamak bağımsız yaşam becerilerini kazanmalarını ve tüm gelişim alanlarındaki potansiyellerinin en üst seviyeye ulaştırmalarını sağlamaktır.

#### 3.2.Vizyon

Ülkemizde ve okulöncesinde özel eğitim alanında fiziksel donanımı, eğitimci kadrosu, eğitim öğretimdeki yaklaşımları, uygulamaları ve projeleriyle kaliteye öncülük eden saygın, aktif ve örnek bir kuruluş olmaktır.

#### 3.3. Temel Değerler

- 1) Vatan ve bayrak sevgisi,
- 2) Evrensel değerlere saygı,
- 3) Demokrasiye ve İnsan haklarına saygı,
- 4) Milli ve manevi değerlere bağlılık,
- 5) Çevre bilinci,
- 6) Eşitlik ve adalet,
- 7) Saygı ve hoşgörü,
- 8) Yardımlaşma
- 9) Paylaşım ve biz duygusu,
- 10) Bilgiyi gelişimin, yetkinliğin ve saygınlığın kaynağı olarak görürüz.

### 4. AMAÇ, HEDEF VE PERFORMANS GÖSTERGESİ İLE STRATEJİLERİN BELİRLENMESİ

#### 4.1. Amaçlar

Eğitim ve öğretime erişim okullaşma ve okul terki, devam ve devamsızlık, okula uyum ve oryantasyon, özel eğitime ihtiyaç duyan bireylerin eğitime erişimi, yabancı öğrencilerin eğitime erişimi ve hayat boyu öğrenme kapsamında yürütülen faaliyetlerin ele alındığı temadır.

Amaç 1: Özel eğitim ihtiyacı olan öğrencilerin eğitim ve öğretime etkin katılımlarıyla tamamlamalarını sağlamak.

Amaç 2: Yönetici, öğretmen ve diğer personelin bilgi, beceri ve mesleki yeterliliklerini geliştirmeleri için eğitim almaları sağlanacaktır.

Amaç 3: Okulun eğitimin temel ilkeleri doğrultusunda niteliğini arttırmak amacıyla kurumsal kapasite geliştirilecektir.

## 4.2. Hedefler

*Hedef 1.1:* Öğrencilerin okula erişim, devam ve okulu tamamlama oranları artırılacaktır.

*Hedef 2.1:* . Okuldaki yönetici ve öğretmenlerin bilgi, beceri ve mesleki yeterliliklerinin artırılmasına yönelik çalışmalar yapılacaktır.

*Hedef 3.1:* . Eğitim ve öğretimin sağlıklı ve güvenli bir ortamda gerçekleştirilmesi için okul sağlığı ve güvenliği geliştirilecektir..

## 4.3. Performans Göstergeleri

Tablo 24. Amaç, Hedef, Gösterge ve Stratejiler

TEMA	Erişim ve eğitim öğretime katılım
<b>Amaç</b>	A1. Öğrencilerin eğitim ve öğretime etkin katılımlarıyla süreci tamamlamalarını sağlamak.
<b>Hedef</b>	H1.1. Öğrencilerin okula erişim, devam ve okulu tamamlama oranları artırılacaktır.
<b>Performans Göstergeleri</b>	PG1.1.1. İl-ilçe özel eğitim hizmetleri kurulu tarafından yerleştirilme kararı verilen öğrencilerin kayıt yaptırma oranı (%100) PG1.1.2. Bir eğitim ve öğretim yılında bir dönem okula devam etmeyen öğrenci oranı (%1) PG1.1.3. Sağlık sorunları ve diğer nedenlerle okula devam edemeyen öğrencilerin uygun eğitim ortamlarına yönlendirilme oranı (%1) PG 1.1.4. Okula yeni başlayan öğrencilerden uyum eğitimine katılanların oranı (%100)
<b>Stratejiler</b>	S1. İl-ilçe özel eğitim hizmetleri kurulu tarafından yerleştirilme kararı verilen öğrencilerden kayıt yaptırmayanlar tespit edilerek önlemeye yönelik tedbirler alınacaktır. S2. Öğrencilerin devamsızlık nedenlerine yönelik okul, öğrenci ve veli iş birliğiyle bu nedenleri ortadan kaldıracak çalışmalar yürütülecektir. S3. Okul ortamı; öğrencilerin öğrenme motivasyonunu geliştirecek şekilde bilimsel, sosyal, kültürel, sanatsal ve sportif imkanları artırılacaktır. S4. Öğrencilerin uygun eğitim ortamlarına yönlendirilmesi amacıyla yeniden eğitsel değerlendirme ve tanılama yapılması için Rehberlik ve Araştırma Merkezi'ne (RAM) yönlendirme yapılacaktır. S5 Okula yeni başlayan öğrencilere oryantasyon eğitimiyle okulun yapısı ve imkanları tanıtılarak uyumları sağlanacaktır.

<b>TEMA</b>	<b>Eğitim ve Öğretimde Kalite</b>
<b>Amaç</b>	A2. Yönetici, öğretmen ve diğer personelin bilgi, beceri ve mesleki yeterliliklerini geliştirmeleri için eğitim almaları sağlanacaktır.
<b>Hedef</b>	H2.1. Okuldaki yönetici ve öğretmenlerin bilgi, beceri ve mesleki yeterliliklerinin artırılmasına yönelik çalışmalar yapılacaktır.
<b>Performans Göstergeleri</b>	PG 2.1.1 Düzenlenen eğitim sayısı 4 PG 2.1.2 Eğitime katılan yönetici ve öğretmen sayısı 3/25
<b>Stratejiler</b>	S1 Yönetici ve öğretmenlerin bilgi, beceri ve mesleki yeterliliklerinin geliştirilmesine yönelik fırsatlar sağlanacaktır.

<b>TEMA</b>	<b>Kurumsal Kapasite</b>
<b>Amaç</b>	A3. Okulun eğitimin temel ilkeleri doğrultusunda niteliğini arttırmak amacıyla kurumsal kapasite geliştirilecektir.
<b>Hedef</b>	H3.1. Eğitim ve öğretimin sağlıklı ve güvenli bir ortamda gerçekleştirilmesi için okul sağlığı ve güvenliği geliştirilecektir.
<b>Performans Göstergeleri</b>	PG 3.1.1 Okulda yaşanan kaza sayısı (0) PG.3.1.2. Bağımlılıkla mücadele ile ilgili konularda eğitim alan öğretmen sayısı (17) PG.3.1.3. Akran zorbalığı ve siber zorbalıkla ilgili konularda eğitim alan öğretmen sayısı(24) PG. 3.1.4. Sağlıklı beslenme ve obezite ile ilgili konularda verilen eğitim alan öğretmen ve veli sayısı (38) PG. 3.1.5. Hijyen, gıda güvenliği, bulaşıcı hastalıklar ile ilgili konularda verilen eğitim öğretmen ve personel sayısı (36) PG. 3.1.6. Sivil savunma eğitimlerine katılan öğretmen sayısı (24) PG. 3.1.7. Afet ve acil durum tatbikat sayısı 2
<b>Stratejiler</b>	S.1. Eğitim ortamları iş sağlığı ve güvenliği yönergesine uygun hâle getirilecektir. S.2. Öğrenci, öğretmen ve velilerde farkındalık oluşturmak için bağımlılıkla mücadele, akran zorbalığı, siber zorbalık, sağlıklı beslenme ve obezite, hijyen, bulaşıcı hastalıklar ve gıda güvenliği gibi konularda alan uzmanları ile iş birliğinde eğitimler düzenlenecektir. S.3. Doğa, insan ve teknoloji kaynaklı afetlere karşı gerekli tedbirlerin alınması için çalışmalar yapılacaktır.

#### 4.4. Stratejilerin Belirlenmesi

H1: Eğitim ve öğretime erişim okullaşma ve okul terki, devam ve devamsızlık, okula uyum ve oryantasyon, özel eğitime ihtiyaç duyan bireylerin eğitime erişimi, yabancı öğrencilerin eğitime erişimi ve hayat boyu öğrenme kapsamında yürütülen faaliyetlerin gerçekleştirilmesi.

H2: Kurum işleyişine plan ve programına ilişkin mesleki yeterliliğin artırılması amacıyla dönem başında ortasında ve dönem sonunda 3 günü aşmayacak biçimde çalışmalar planlanması ve yapılması

H3: Okul sağlığı ve güvenliği kültürünün oluşturulması ve bu hedefe ilişkin okul hemşiresi ve rehber öğretmenin hazırlayacağı planlama doğrultusunda dönem başında dönem ortasında planlama doğrultusunda gerçekleştirilmesi.

#### 4.5. Maliyetlendirme

	2024	2025	2026	2027	2028	Toplam Maliyet
<b>Hedef 1.1</b>	500	500	500	500	500	2.500
<b>Hedef 2.1</b>	1000	1000	1000	1000	1000	5.000
<b>Hedef 3.1</b>	500	500	500	500	500	2.500
<b>Genel Yönetim Giderleri</b>	10.000	15.000	20.000	25.000	25.000	105.000
<b>TOPLAM</b>	<b>12.000</b>	<b>17.000</b>	<b>22.000</b>	<b>27.000</b>	<b>27.000</b>	<b>115.000</b>

## 5. İZLEME VE DEĞERLENDİRME

5018 sayılı Kamu Mali Yönetimi ve Kontrol Kanunu'nun amaçlarından biri makro planlarda yer alan politika ve hedefler doğrultusunda kamu kaynaklarının etkili, ekonomik ve verimli bir şekilde elde edilmesi ve kullanılmasını, hesap verebilirliği ve malî saydamlığı sağlamak üzere, kamu malî yönetiminin yapısını ve işleyişini düzenlemektir. Bu amaç doğrultusunda kamu idarelerinin stratejik planlar vasıtasıyla, kalkınma planları, programlar, ilgili mevzuat ve benimsedikleri temel ilkeler çerçevesinde geleceğe ilişkin misyon ve vizyonlarını oluşturması, stratejik amaçlar ve ölçülebilir hedefler saptaması, performanslarını önceden belirlenmiş olan göstergeler doğrultusunda ölçmesi ve bu sürecin izleme ve değerlendirmesini yapmaları gerekmektedir. Bu kapsamda 2024-2028 döneminde, kalkınma planları ve programlarda yer alan politika ve hedefler doğrultusunda kaynaklarının etkili, ekonomik ve verimli bir şekilde elde edilmesi ve kullanılmasını, hesap verebilirliği ve saydamlığı sağlamak üzere Serdivan Özel Eğitim Anaokulu 2024-2028 Stratejik Planı hazırlamıştır. Hazırlanan planın gerçekleşme durumlarının tespiti ve gerekli önlemlerin zamanında ve etkin biçimde alınabilmesi için Serdivan Özel Eğitim Anaokulu 2024-2028 Stratejik Planı İzleme ve Değerlendirme Modeli geliştirilmiştir. İzleme, stratejik plan uygulamasının sistematik olarak takip edilmesi ve raporlanmasıdır. Değerlendirme ise, uygulama sonuçlarının amaç ve hedeflere kıyasla ölçülmesi ve söz konusu amaç ve hedeflerin tutarlılık ve uygunluğunun analizidir. Serdivan Özel Eğitim Anaokulu 2024-2028 Stratejik Planı İzleme ve Değerlendirme Modeli'nin çerçevesini;

1. Serdivan Özel Eğitim Anaokulu 2024-2028 Stratejik Planı ve performans programlarında yer alan performans göstergelerinin gerçekleşme durumlarının tespit edilmesi,
2. Performans göstergelerinin gerçekleşme durumlarının hedeflerle kıyaslanması
3. Sonuçların raporlanması ve paydaşlarla paylaşımı,
4. Güncelleme dâhil gerekli tedbirlerin alınması süreçleri oluşturmaktadır.

Serdivan Özel Eğitim Anaokulu Okulu 2024-2028 Stratejik Planı'nda yer alan performans göstergelerinin gerçekleşme durumlarının tespiti yılda iki kez yapılacaktır.

Yukarıda sunulan Serdivan Özel Eğitim Anaokulu Müdürlüğü 2024-2028 Yılı Stratejik Planı 39 sayfadan ibaret olup, tarafımdan incelenmiş ve imza altına alınmıştır.

Rafet GÜNEŞ

Müdür Yardımcısı

Ahmet GÖKTAŞ

Okul Müdürü

O N A Y

.../.../2024

Ali DERE

İlçe Milli Eğitim Müdürü